

# 1 Inštalácia ATPDraw

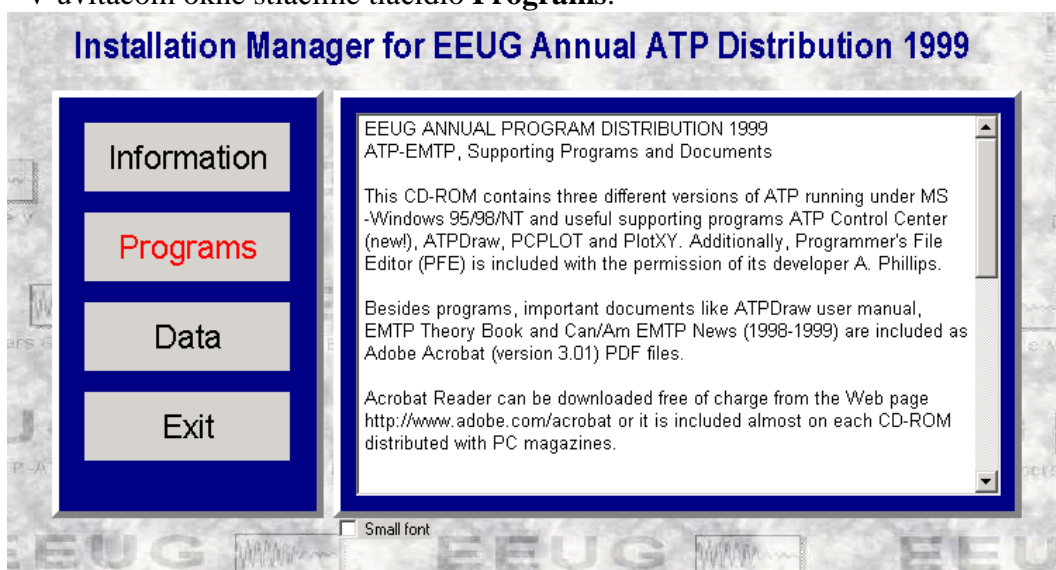
Inštaláciu spustíme z inštalačného CD súborom **eeusetup.exe**. Po spustení sa zobrazí uvítacie okno, v ktorom je možné prečítať si informácie k programu (tlačidlo **Information**), nainštalovať jednotlivé súčasti programu (tlačidlo **Programs**), nakopírovať do počítača rôzne návody a inštrukcie k programu (tlačidlo **Data**) alebo ukončiť inštaláciu (tlačidlo **Exit**).

## 1.1 Inštalácia súčastí programu ATP

V nasledujúcom texte budú popísané jednotlivé kroky inštalácie so zobrazením príslušného okna.

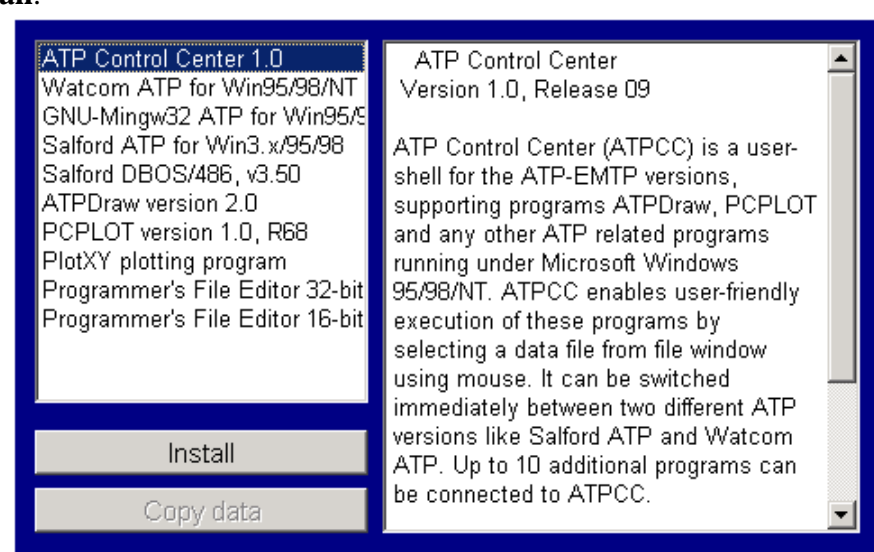
### 1.1.1 Inštalácia ATP Control Center 1.0

V uvítacom okne stlačíme tlačidlo **Programs**.



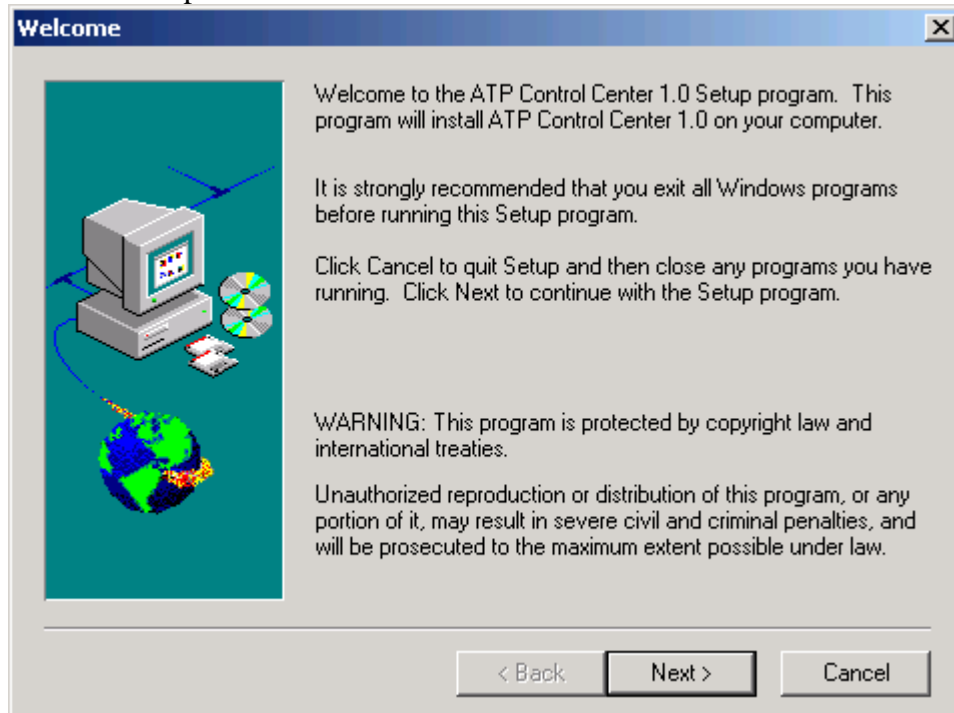
Obr. 1 Uvítacie okno

V ľavom výberovom menu zvolíme položku **ATP Control Center 1.0** a stlačíme tlačidlo **Install**.



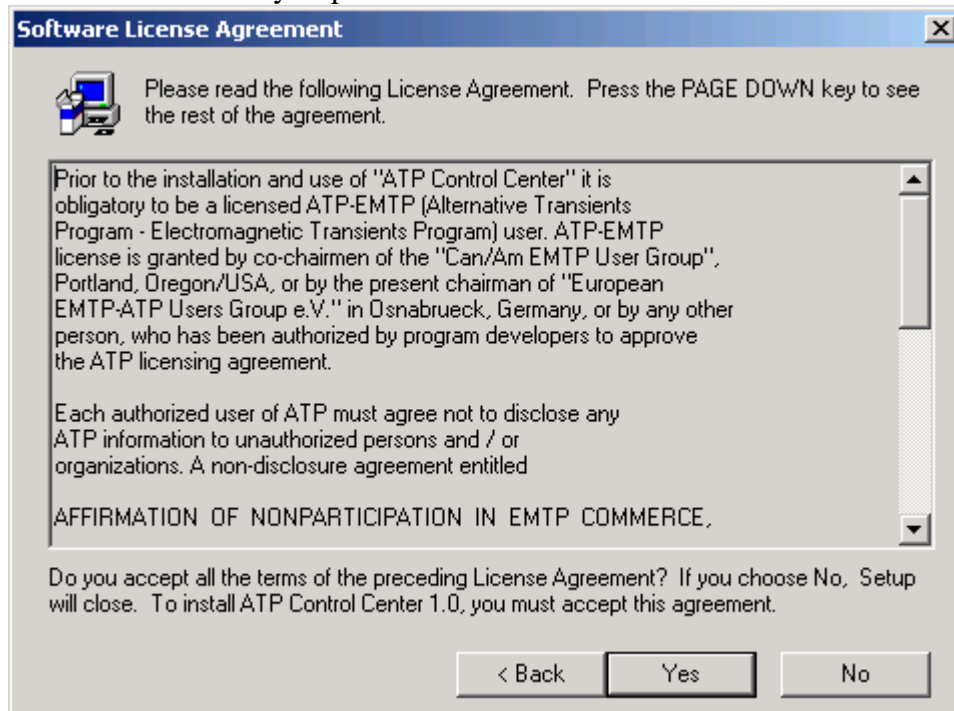
Obr. 2 Inštalácia jednotlivých súčastí programu ATP

V ďalšom okne potvrdíme inštaláciu tlačidlom **Next**.



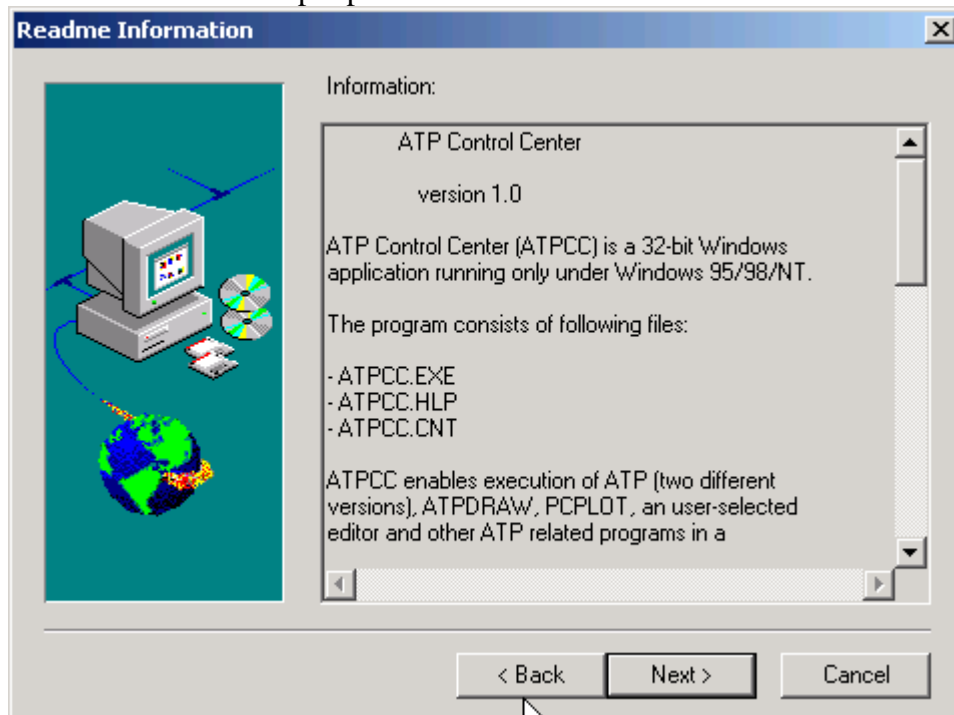
Obr. 3 Informácia o inštalovaní ATP Control Center 1.0

Ak súhlasíme s licenčnými podmienkami stlačíme tlačidlo **Yes**.



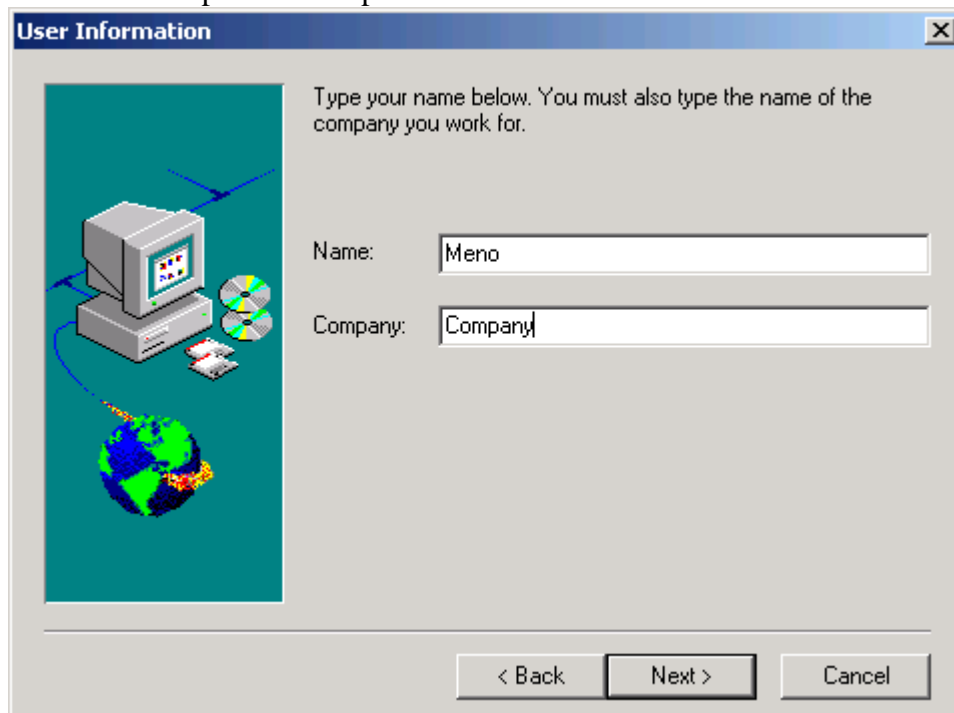
Obr. 4 Licenčné podmienky

V ďalšom okne stlačíme pre pokračovanie tlačidlo **Next**.



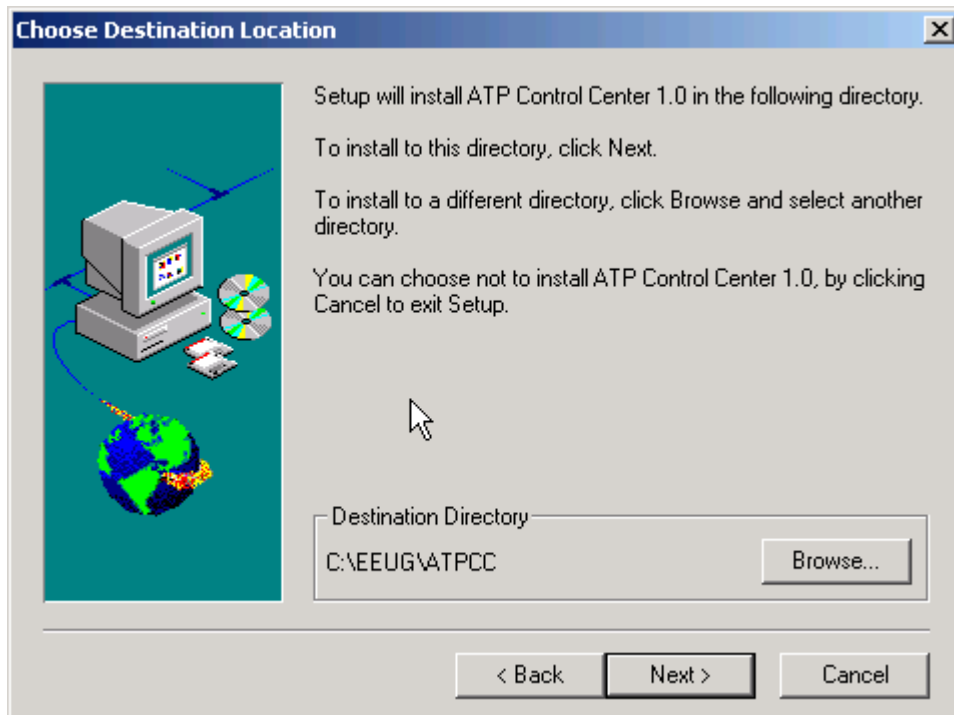
Obr. 5 Pokračovanie inštalácie

Zadáme meno a spoločnosť a potvrdíme tlačidlom **Next**.



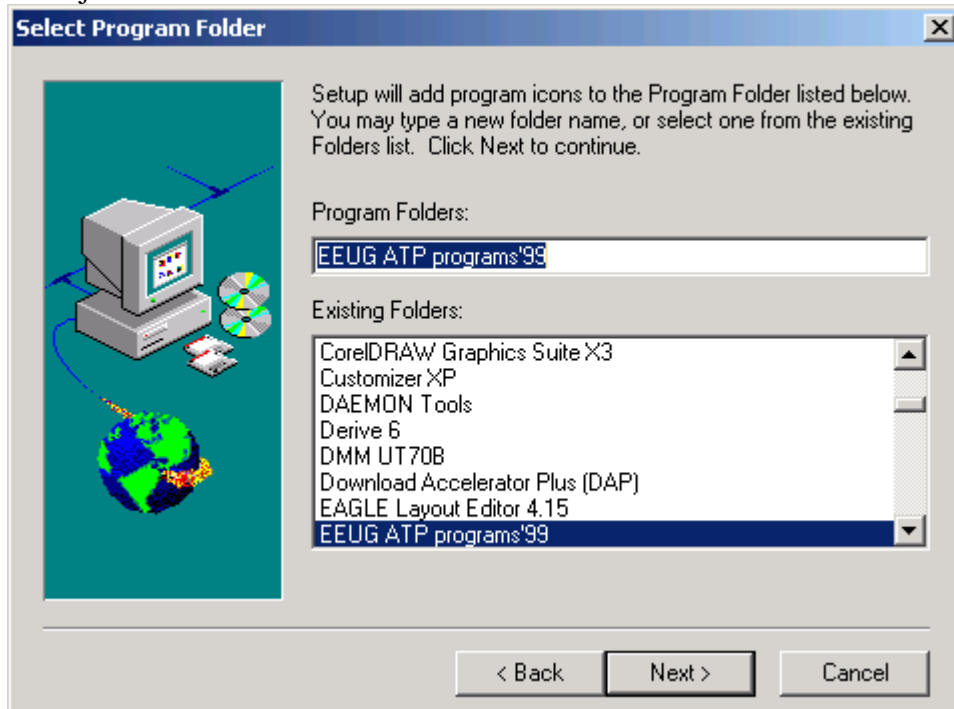
Obr. 6 Zadanie mena a názvu spoločnosti

V ďalšom okne zadáme cieľový adresár, pre inštaláciu ATP Control Center 1.0 pomocou tlačidla **Browse...** (pozn.: ponecháme túto položku nezmenenú) a stlačíme tlačidlo **Next**.



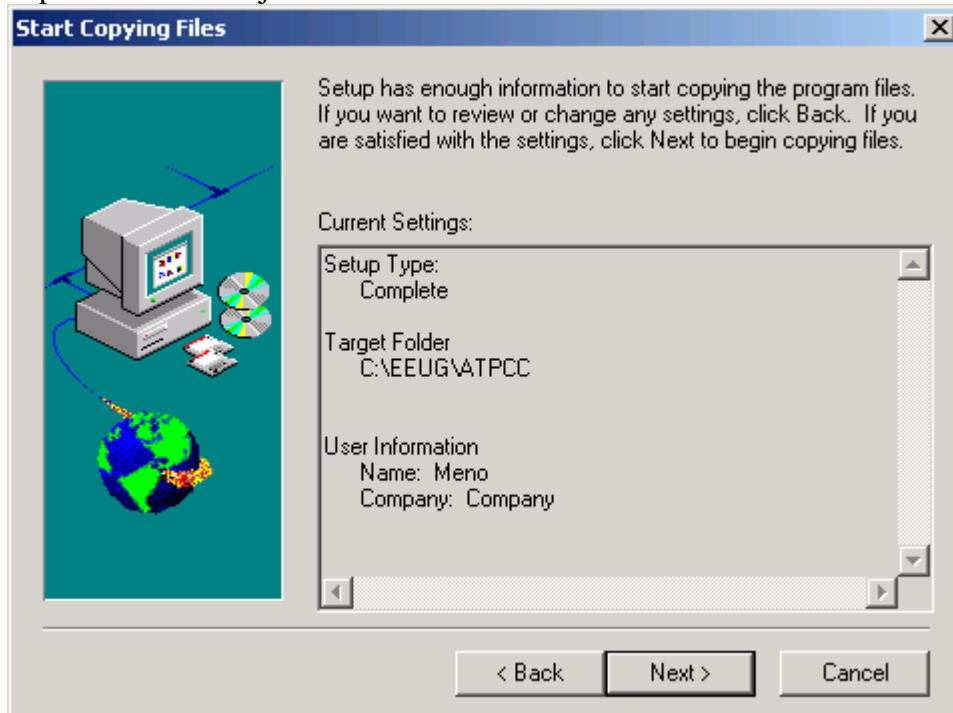
Obr. 7 Zadanie inštaláčnej cesty

Pokračujeme stlačením tlačidla **Next**.



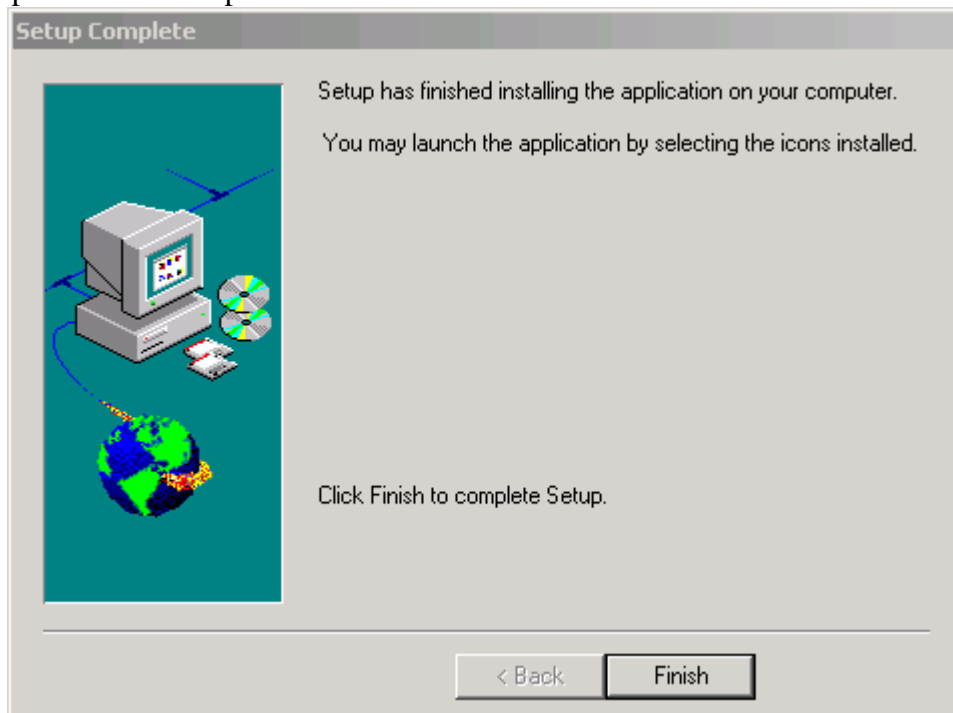
Obr. 8 Zadanie názvu programovej skupiny

Pre spustenie samotnej inštalácie ATP Control Center 1.0 stlačíme tlačidlo **Next**.



Obr. 9 Spustenie inštalácie

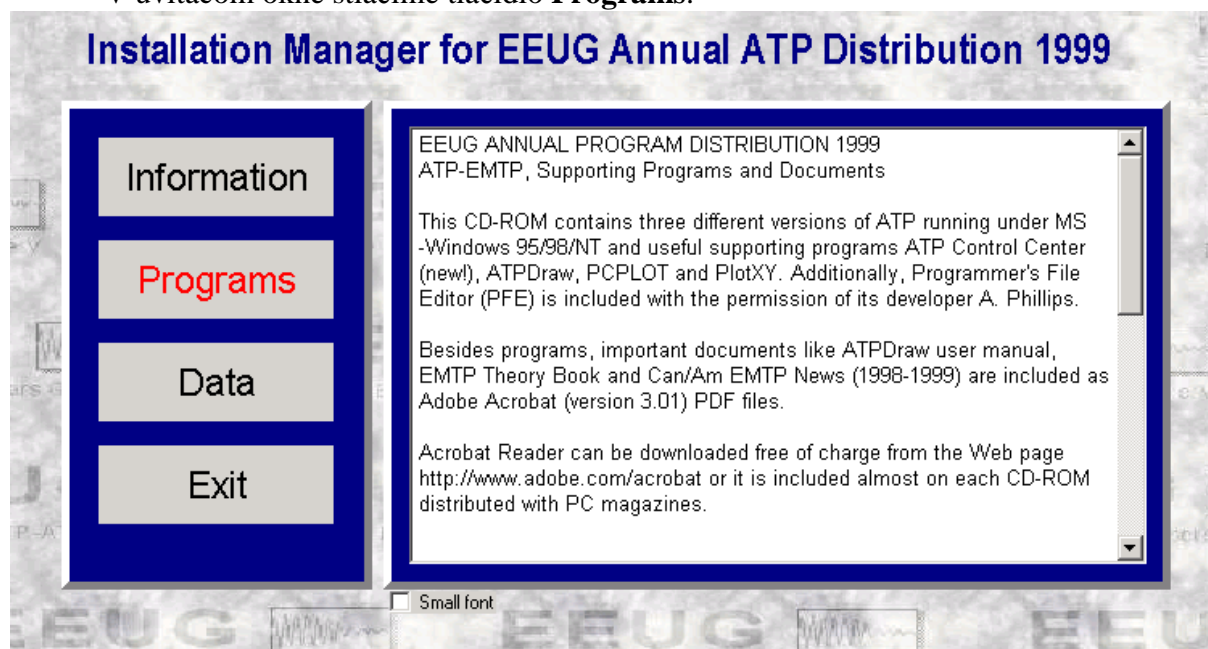
Úspešnú inštaláciu potvrdíme tlačidlom **Finish**.



Obr. 10 Potvrdenie úspešnej inštalácie

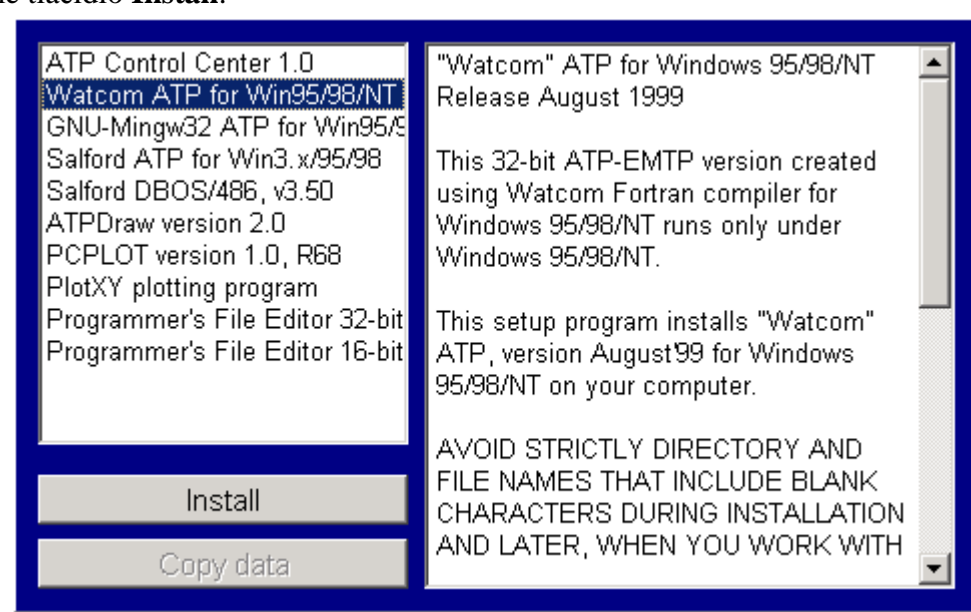
## 1.1.2 Inštalácia Watcom ATP for Win95/98/NT

V uvítacom okne stlačíme tlačidlo **Programs**.



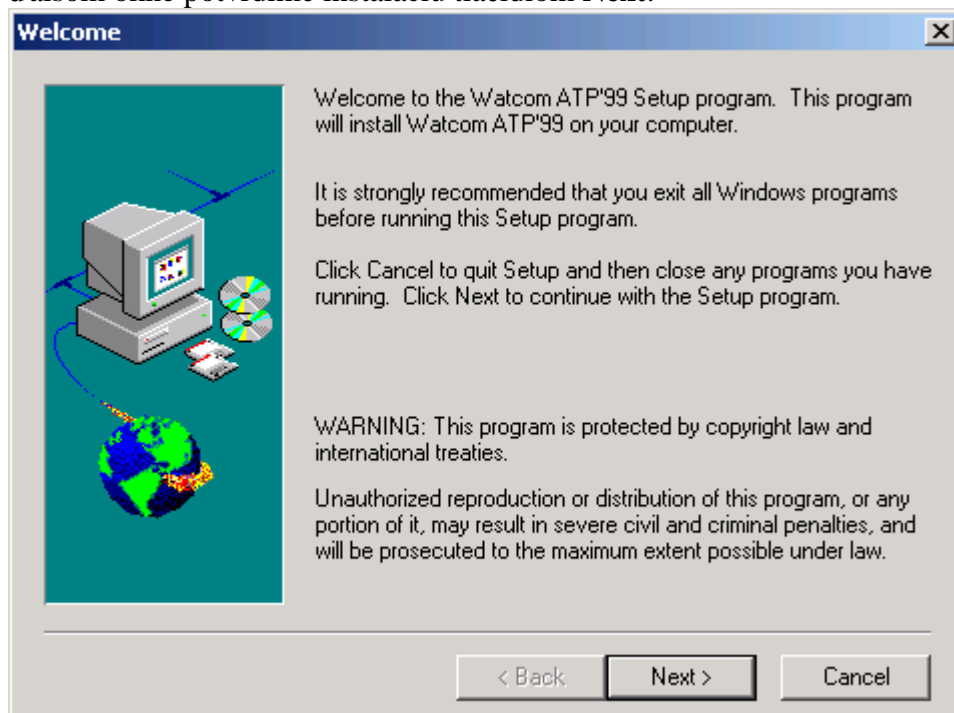
Obr. 11 Uvítacie okno

V ľavom výberovom menu zvolíme položku **Watcom ATP for Win95/98/NT** a stlačíme tlačidlo **Install**.



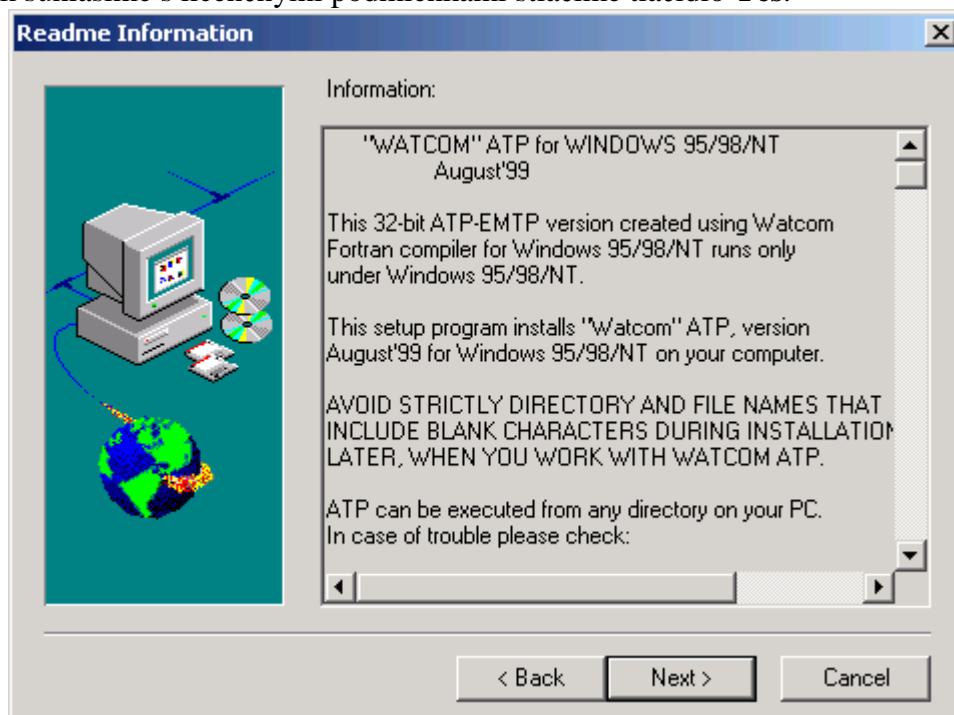
Obr. 12 Inštalácia jednotlivých súčastí programu ATP

V ďalšom okne potvrdíme inštaláciu tlačidlom **Next**.



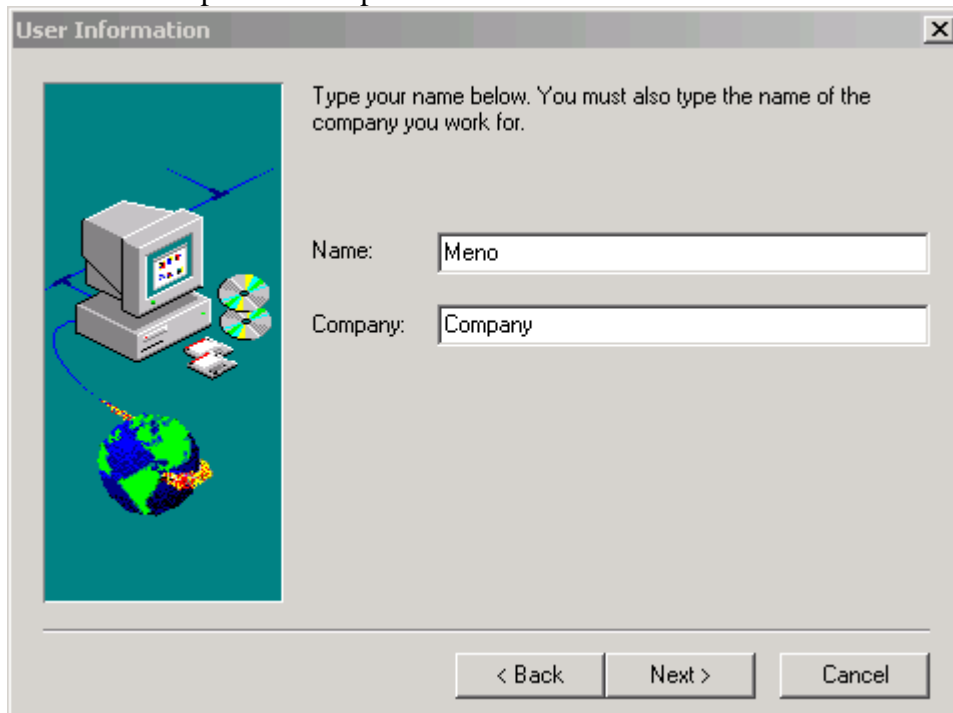
Obr. 13 Informácia o inštalovaní Watcom ATP for Win95/98/NT

Ak súhlasíme s licenčnými podmienkami stlačíme tlačidlo **Yes**.



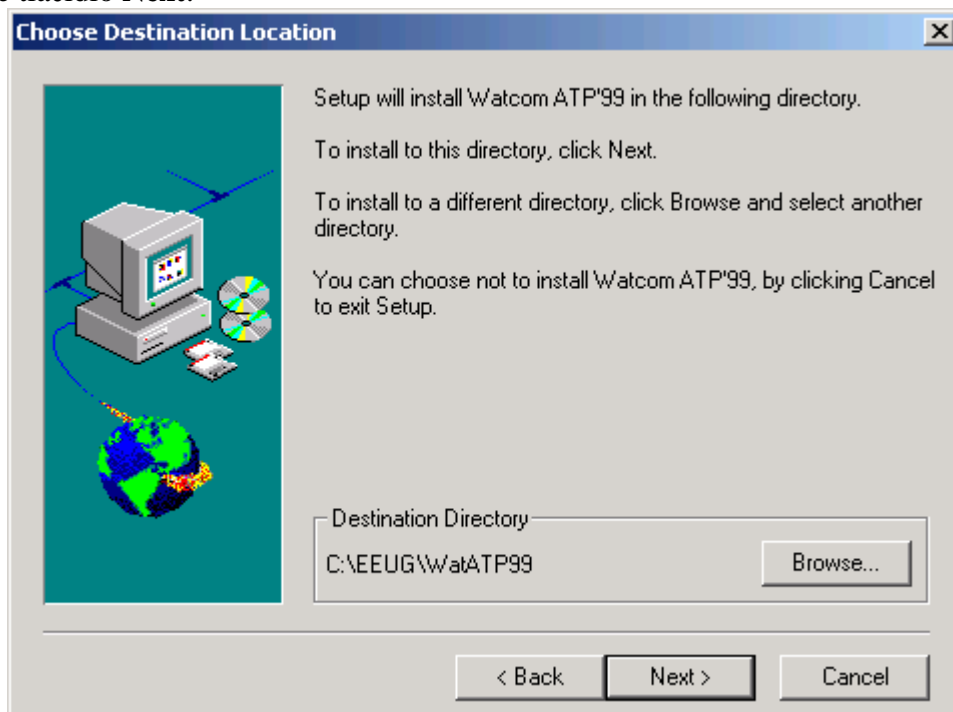
Obr. 14 Licenčné podmienky

Zadáme meno a spoločnosť a potvrdíme tlačidlom **Next**.



Obr. 15 Zadanie mena a názvu spoločnosti

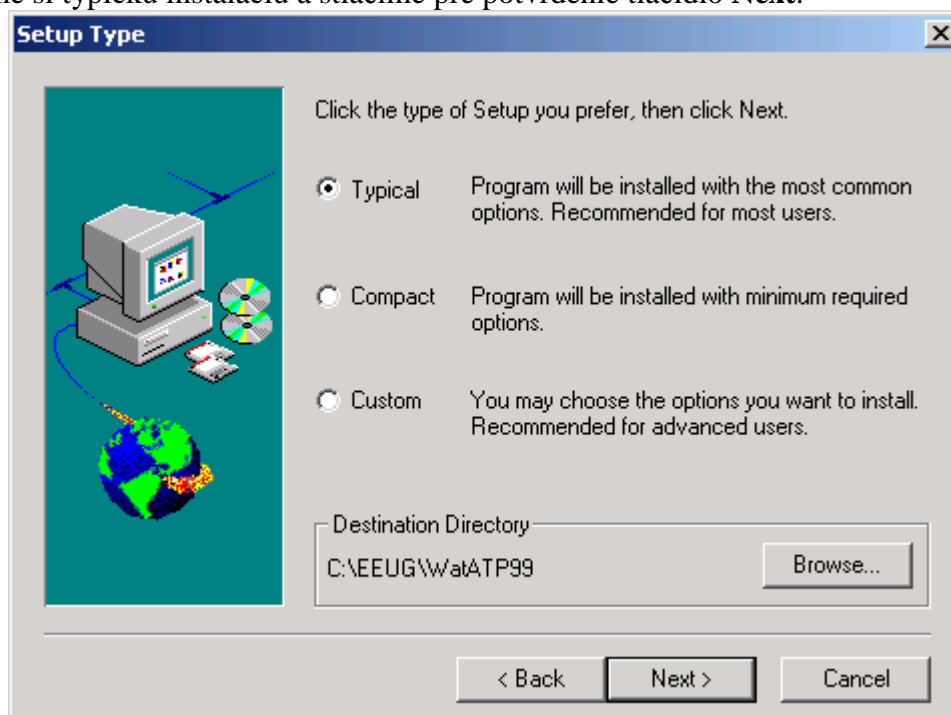
V ďalšom okne zadáme cieľový adresár, pre inštaláciu Watcom ATP for Win95/98/NT pomocou tlačidla **Browse...** (pozn.: ponecháme túto položku nezmenenú) a stlačíme tlačidlo **Next**.



Obr. 16 Zadanie inštaláčnej cesty

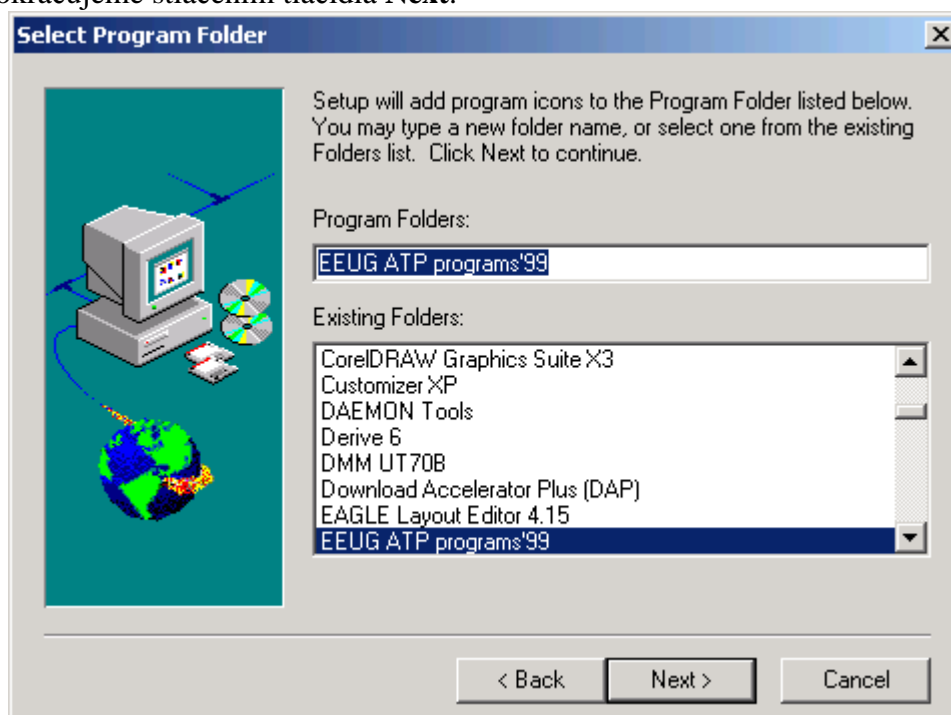


Vyberieme si typickú inštaláciu a stlačíme pre potvrdenie tlačidlo **Next**.



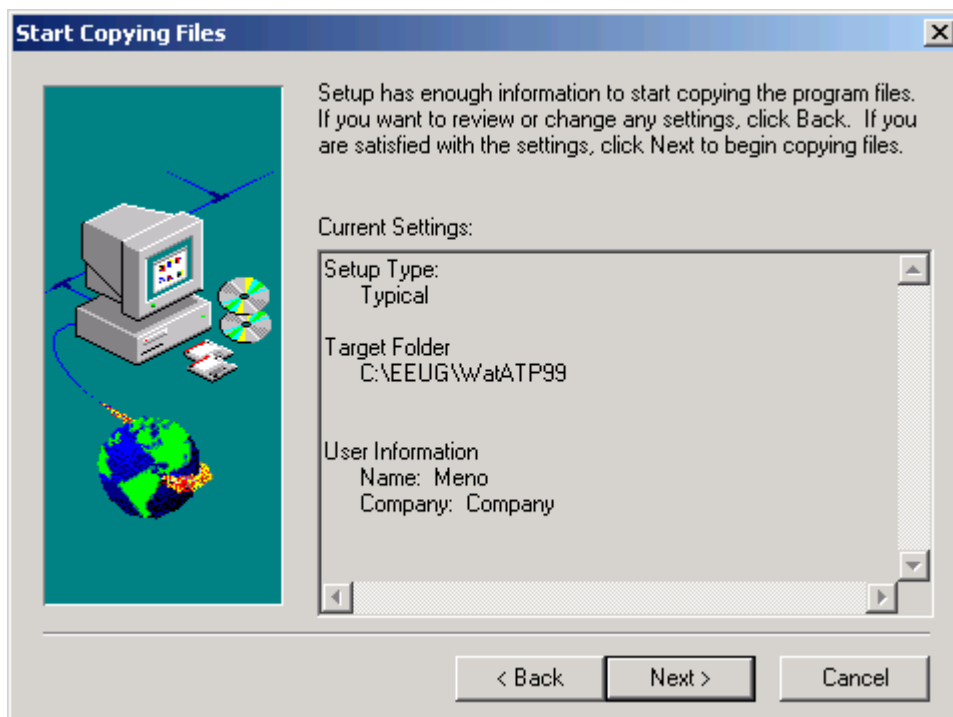
Obr. 17 Výber typu inštalácie

Pokračujeme stlačením tlačidla **Next**.



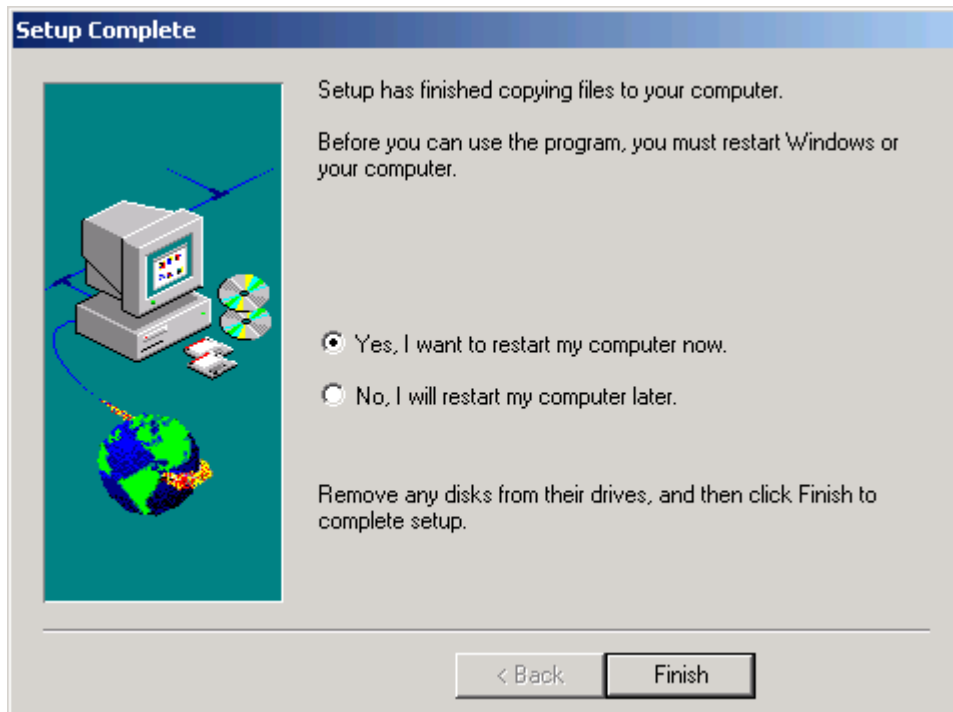
Obr. 18 Zadanie názvu programovej skupiny

Pre spustenie samotnej inštalácie Watcom ATP for Win95/98/NT stlačíme tlačidlo **Next**.



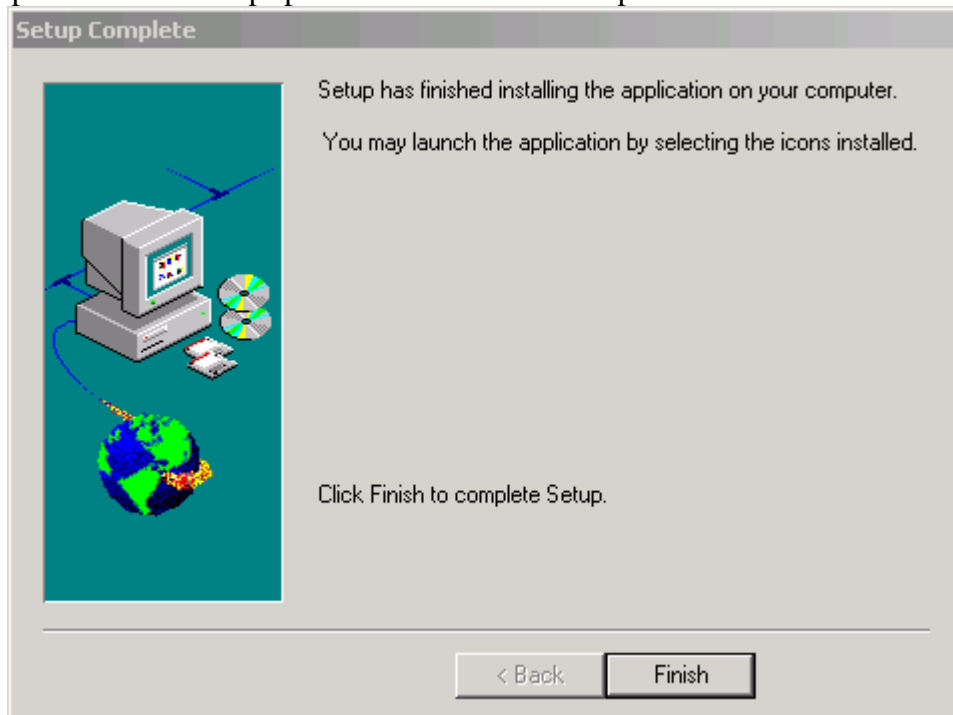
Obr. 19 Spustenie inštalácie

Pre správnu funkciu programu zvolíme voľbu reštartu a stlačíme tlačidlo **Finish** (pozn.: nutné len pri operačnom systéme Windows 98, inak postačuje voľba neskoršieho reštartu).



Obr. 20 Potvrdenie úspešnej inštalácie a reštart PC

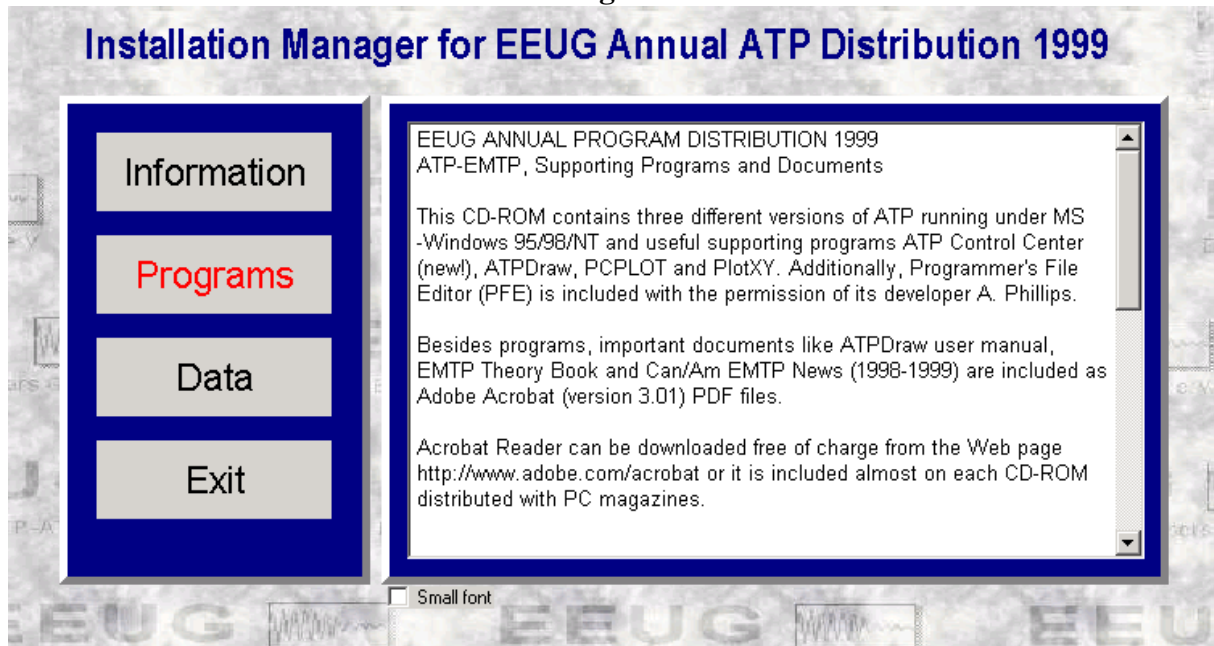
Úspešnú inštaláciu v prípade neskoršieho reštartu potvrdíme tlačidlom **Finish**.



Obr. 21 Potvrdenie úspešnej inštalácie

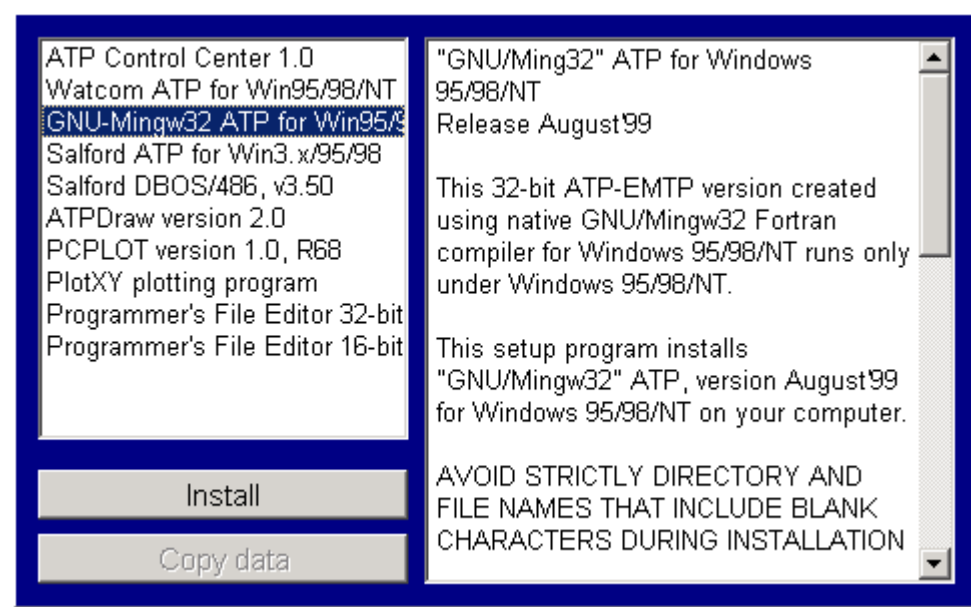
### 1.1.3 Inštalácia GNU-Mingw32 ATP for Win95/98/NT

V uvítacom okne stlačíme tlačidlo **Programs**.



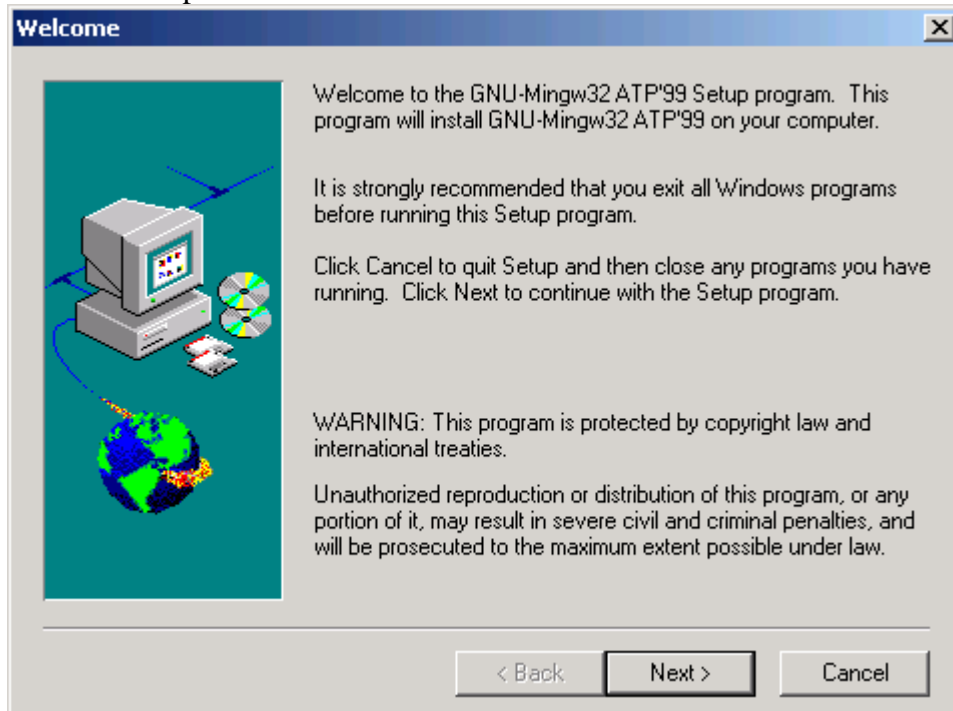
Obr. 22 Uvítacie okno

V ľavom výberovom menu zvolíme položku **GNU-Mingw32 ATP for Win95/98/NT** a stlačíme tlačidlo **Install**.



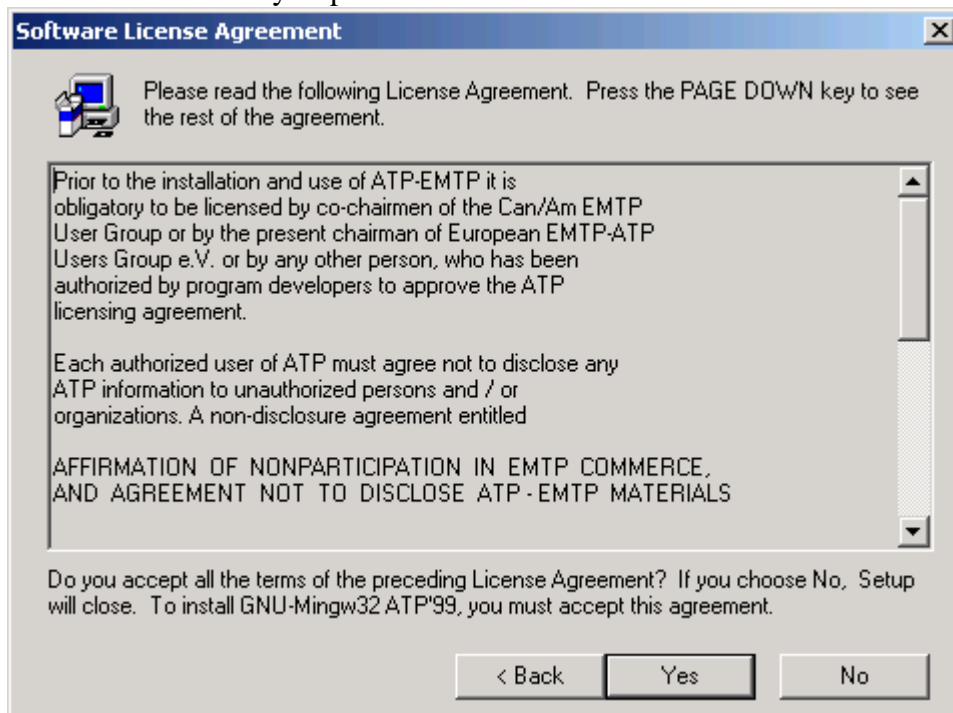
Obr. 23 Inštalácia jednotlivých súčastí programu ATP

V ďalšom okne potvrdíme inštaláciu tlačidlom **Next**.



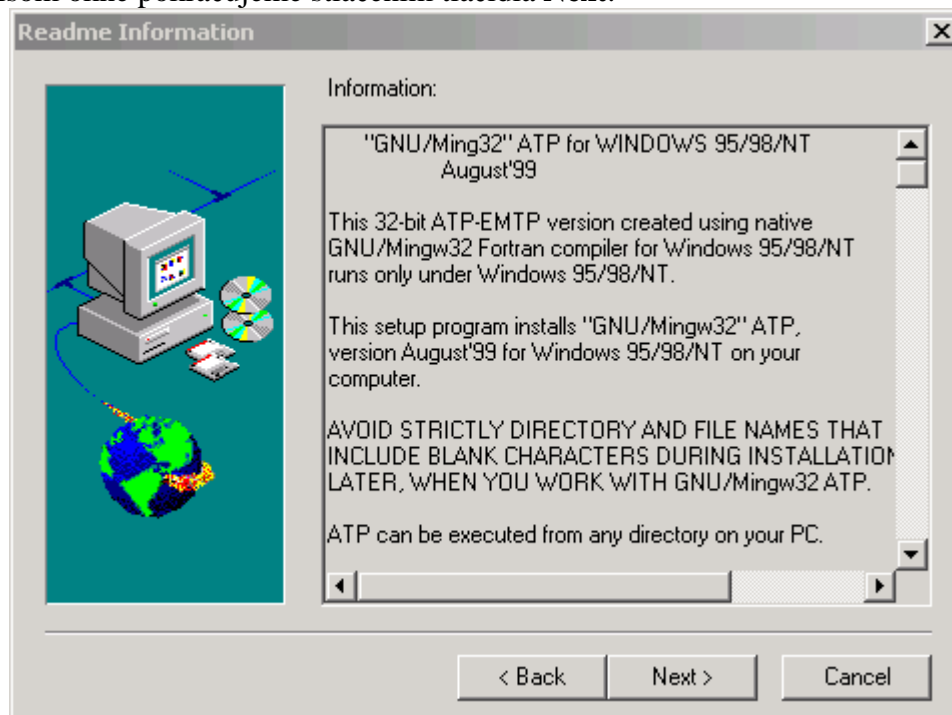
Obr. 24 Informácia o inštalovaní GNU-Mingw32 ATP for Win95/98/NT

Ak súhlasíme s licenčnými podmienkami stlačíme tlačidlo **Yes**.



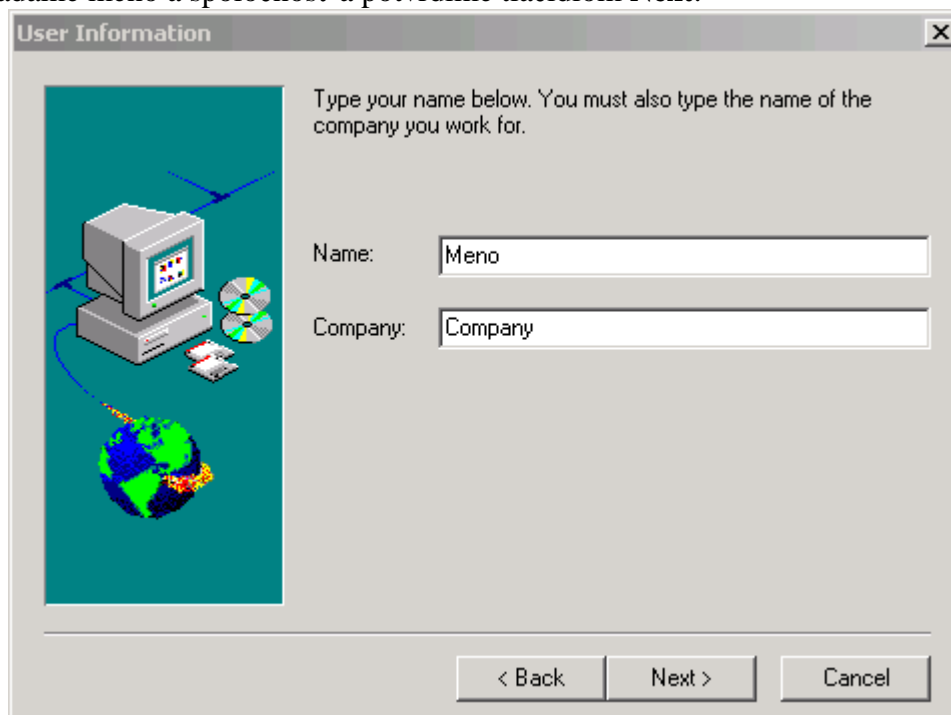
Obr. 25 Licenčné podmienky

V ďalšom okne pokračujeme stlačením tlačidla **Next**.



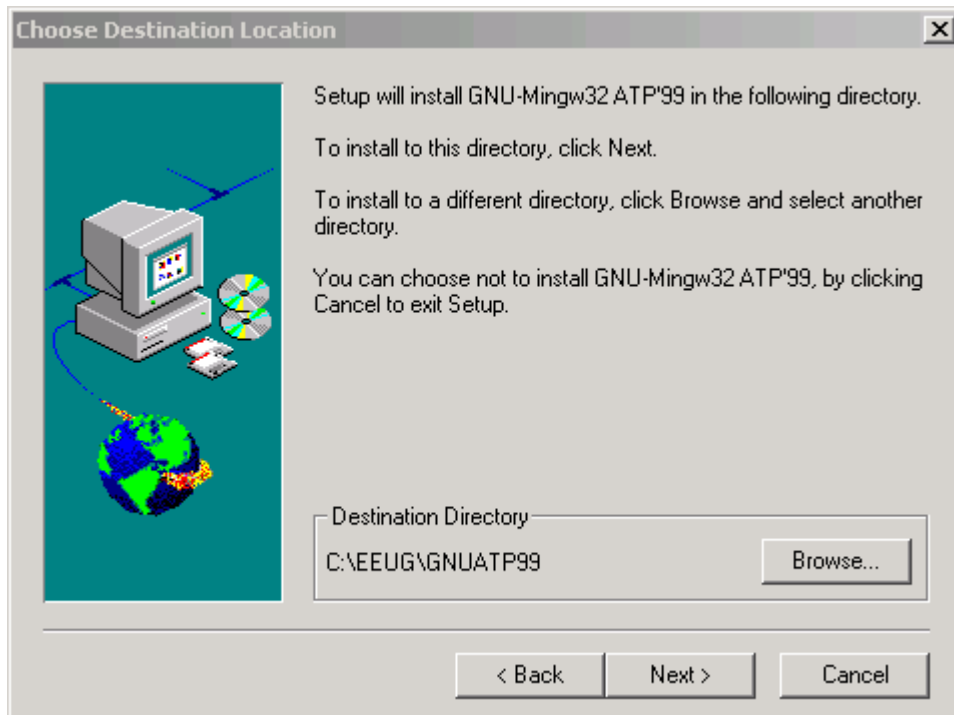
Obr. 26 Pokračovanie inštalácie

Zadáme meno a spoločnosť a potvrdíme tlačidlom **Next**.



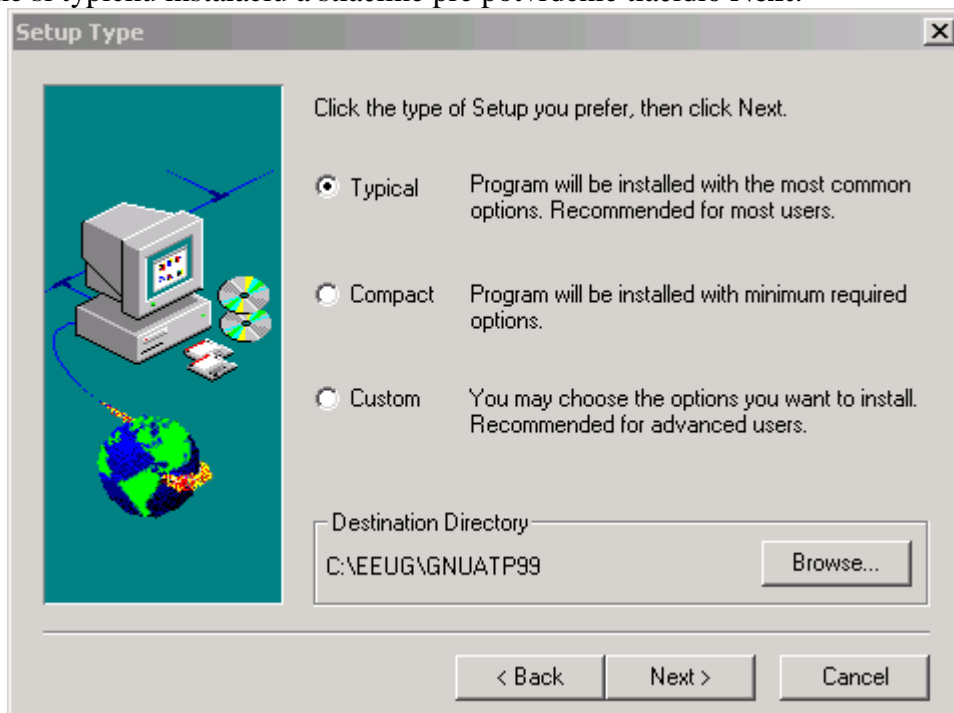
Obr. 27 Zadanie mena a názvu spoločnosti

V ďalšom okne zadáme cieľový adresár, pre inštaláciu GNU-Mingw32 ATP for Win95/98/NT pomocou tlačidla **Browse...** (pozn.: ponecháme túto položku nezmenenú) a stlačíme tlačidlo **Next**.



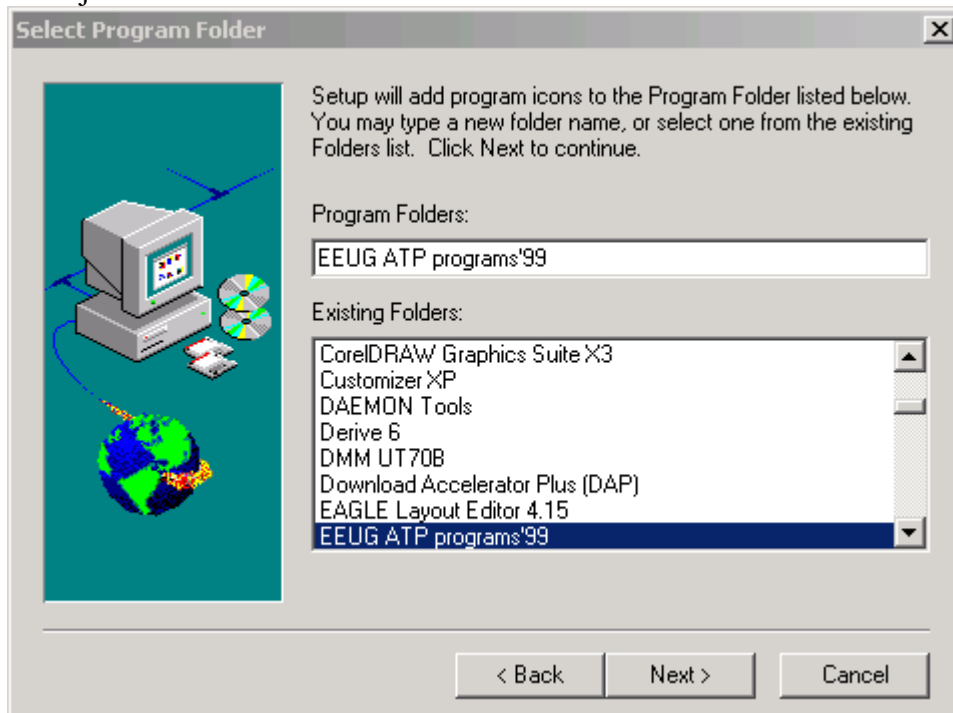
Obr. 28 Zadanie inštaláčnej cesty

Vyberieme si typickú inštaláciu a stlačíme pre potvrdenie tlačidlo **Next**.



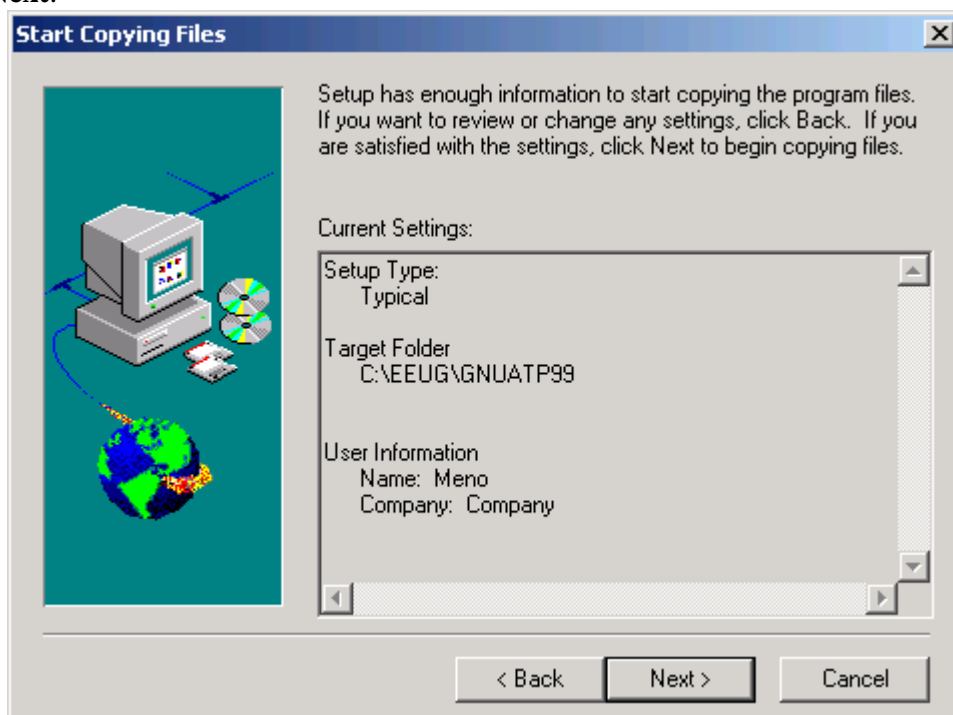
Obr. 29 Výber typu inštalácie

Pokračujeme stlačením tlačidla **Next**.



Obr. 30 Zadanie názvu programovej skupiny

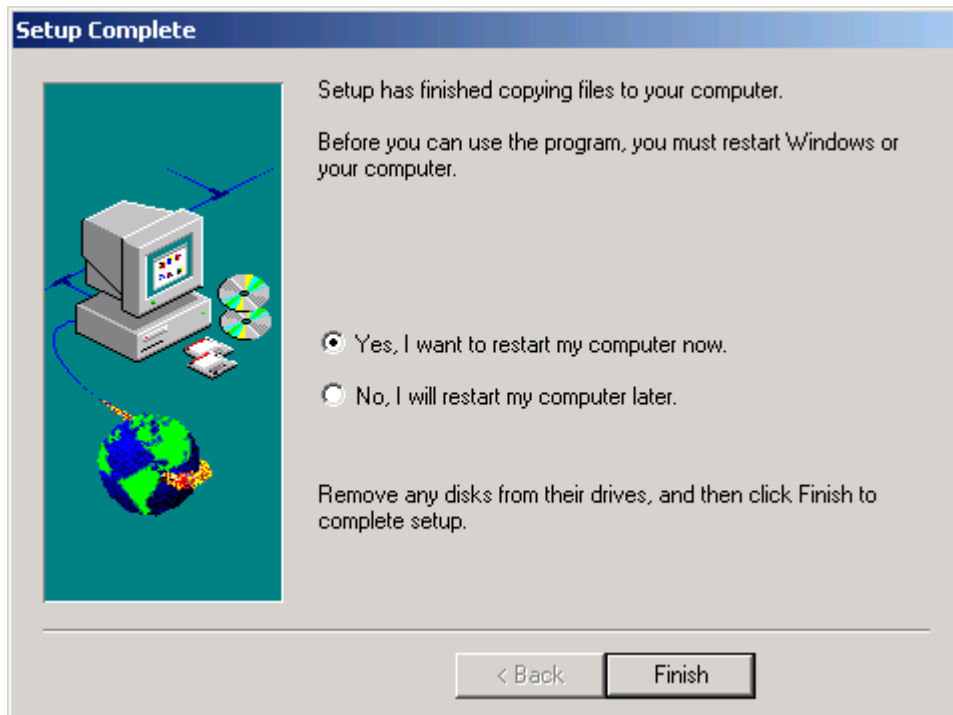
Pre spustenie samotnej inštalácie GNU-Mingw32 ATP for Win95/98/NT stlačíme tlačidlo **Next**.



Obr. 31 Spustenie inštalácie

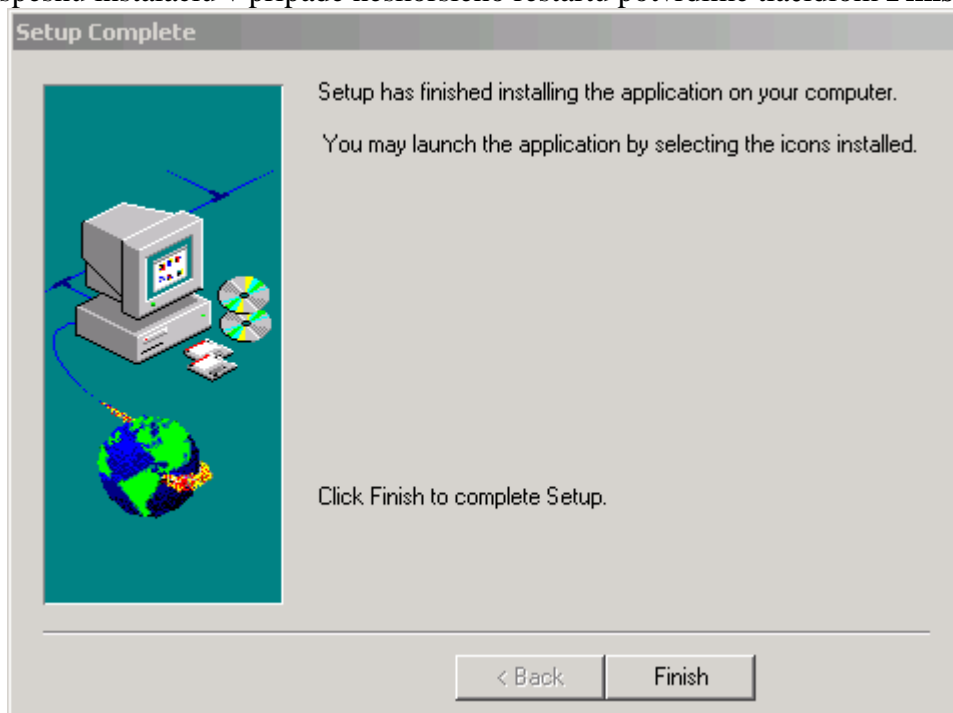


Pre správnu funkciu programu zvolíme voľbu reštartu a stlačíme tlačidlo **Finish** (pozn.: nutné len pri operačnom systéme Windows 98, inak postačuje voľba neskoršieho reštartu).



Obr. 32 Potvrdenie úspešnej inštalácie a reštart PC

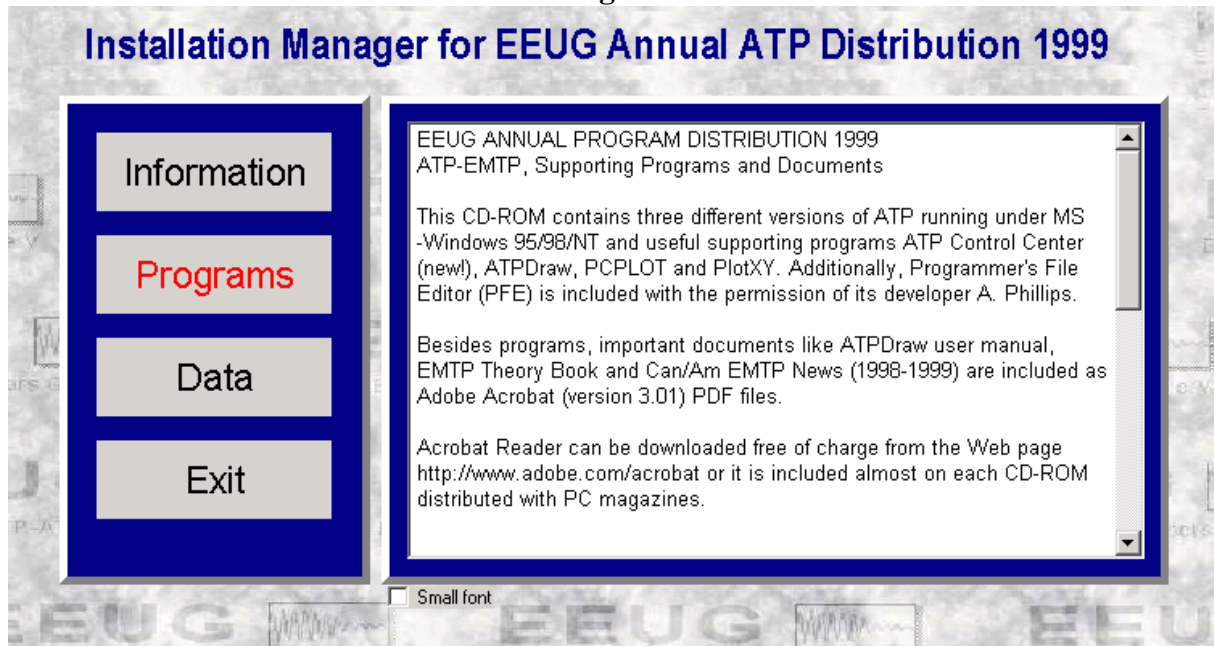
Úspešnú inštaláciu v prípade neskoršieho reštartu potvrdíme tlačidlom **Finish**.



Obr. 33 Potvrdenie úspešnej inštalácie

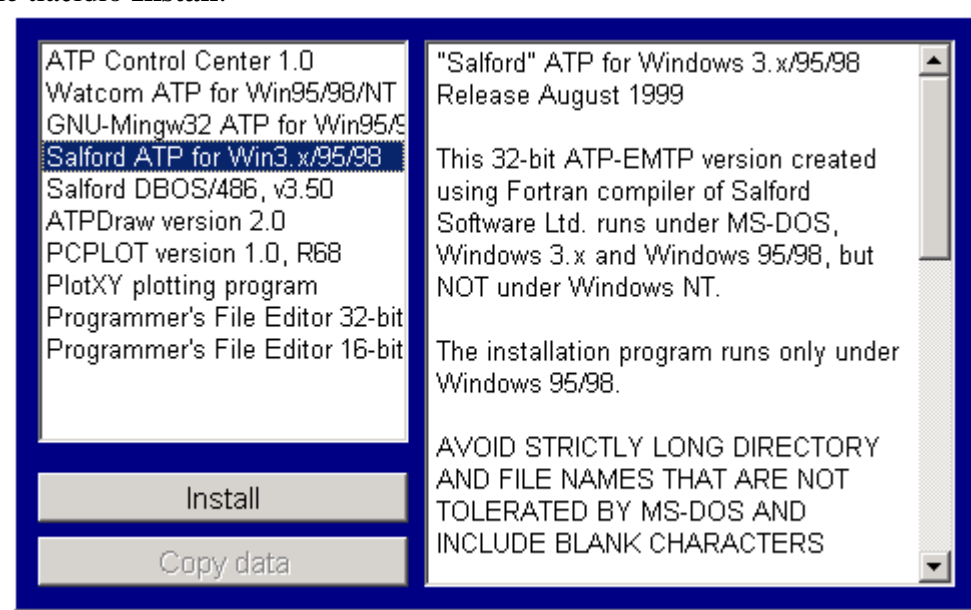
### 1.1.4 Inštalácia Salford ATP for Win3.x/95/98

V uvítacom okne stlačíme tlačidlo **Programs**.



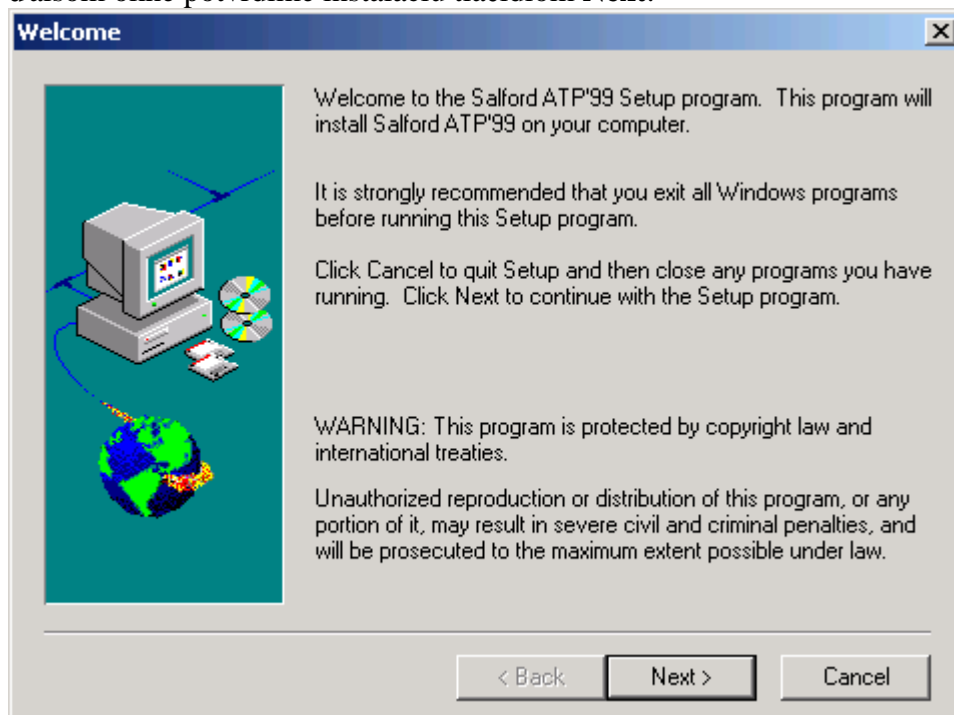
Obr. 34 Uvítacie okno

V ľavom výberovom menu zvolíme položku **Salford ATP for Win3.x/95/98** a stlačíme tlačidlo **Install**.



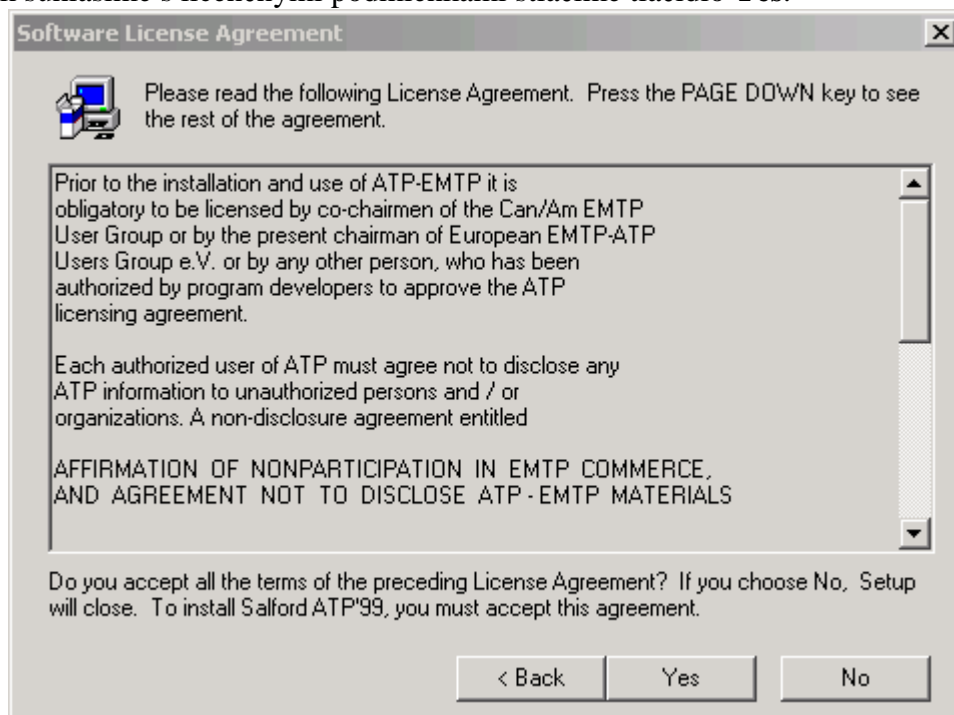
Obr. 35 Inštalácia jednotlivých súčastí programu ATP

V ďalšom okne potvrdíme inštaláciu tlačidlom **Next**.



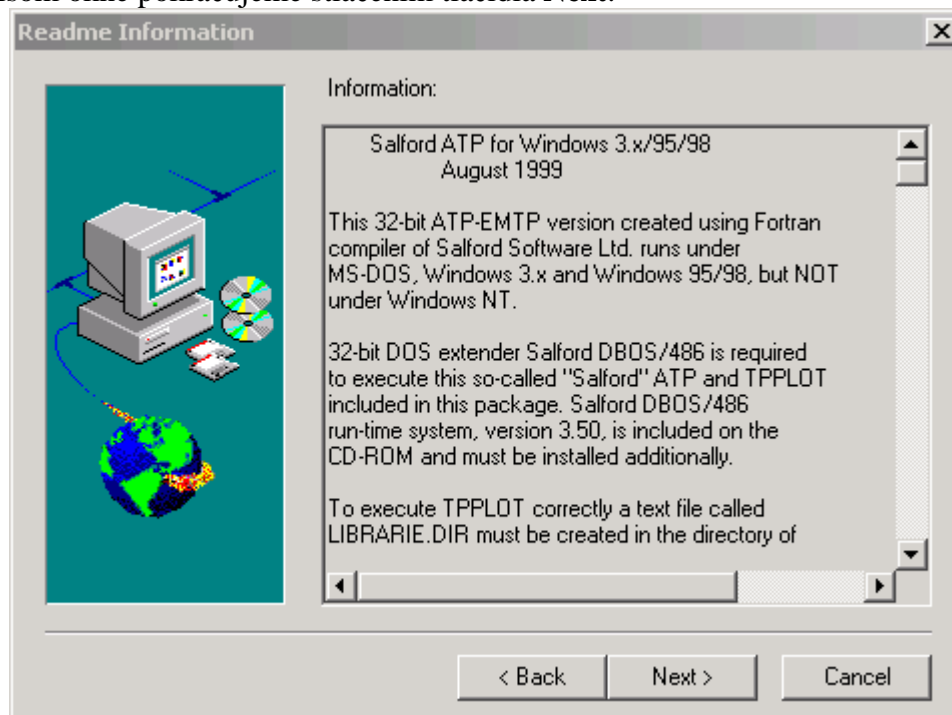
Obr. 36 Informácia o inštalovaní Salford ATP for Win3.x/95/98

Ak súhlasíme s licenčnými podmienkami stlačíme tlačidlo **Yes**.



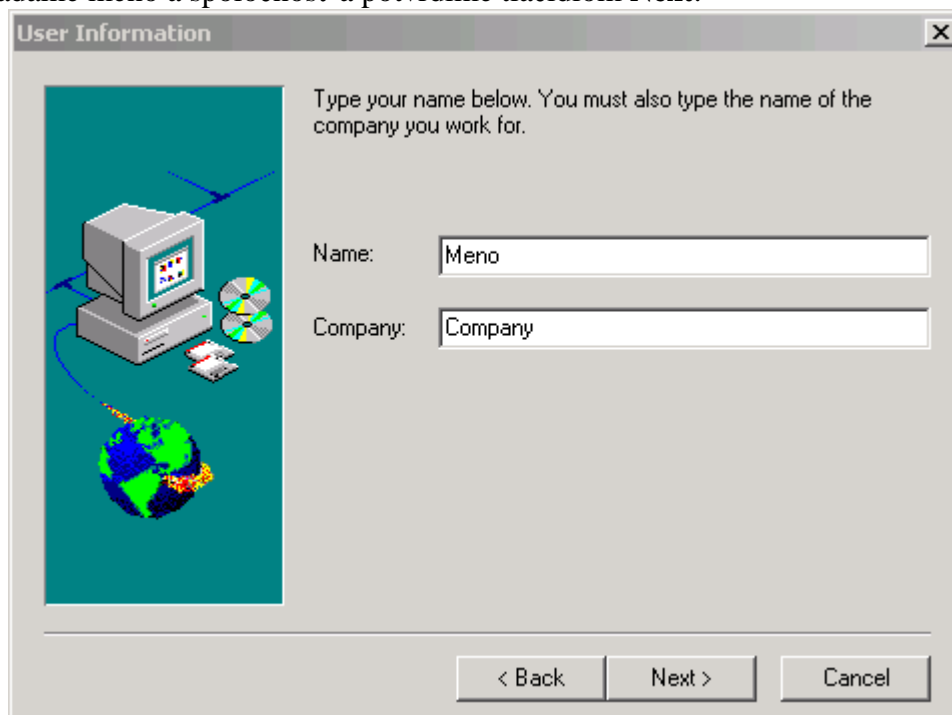
Obr. 37 Licenčné podmienky

V ďalšom okne pokračujeme stlačením tlačidla **Next**.



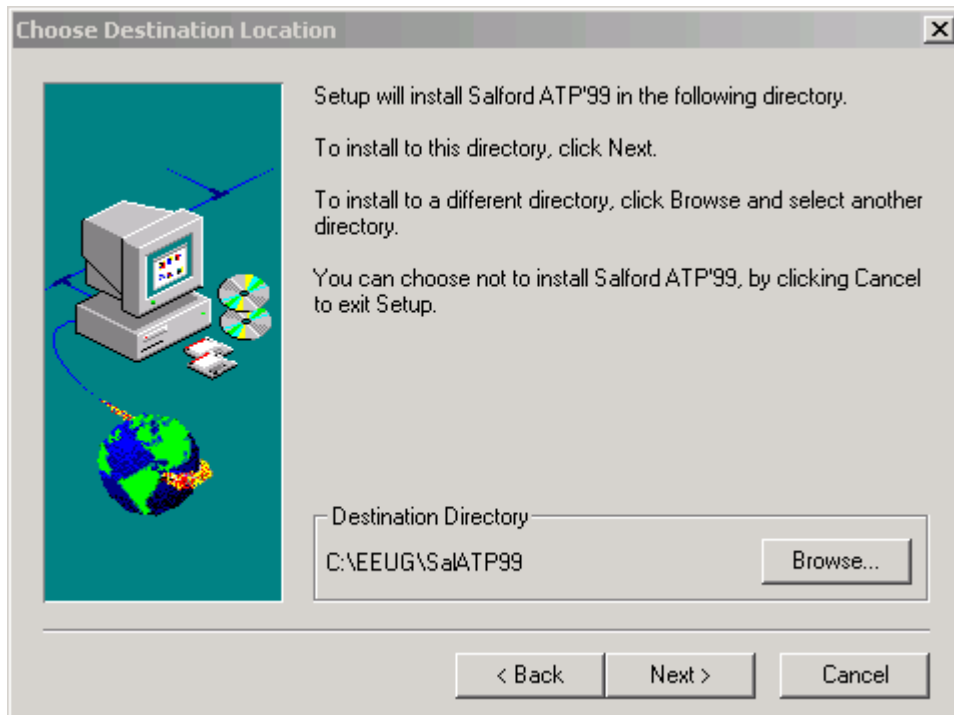
Obr. 38 Pokračovanie inštalácie

Zadáme meno a spoločnosť a potvrdíme tlačidlom **Next**.



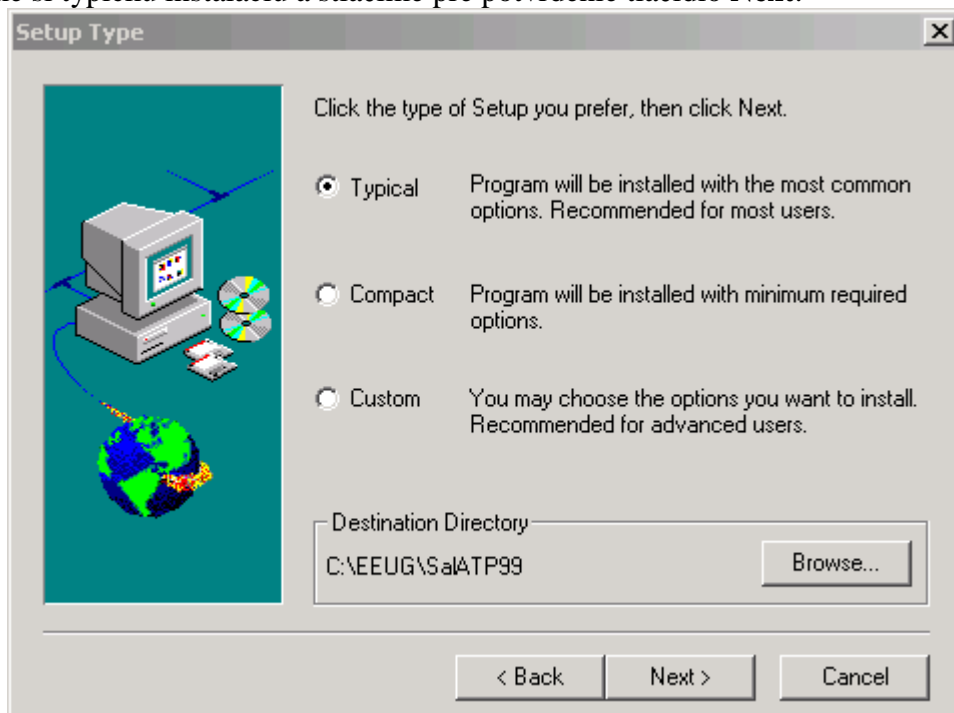
Obr. 39 Zadanie mena a názvu spoločnosti

V ďalšom okne zadáme cieľový adresár, pre inštaláciu Salford ATP for Win3.x/95/98 pomocou tlačidla **Browse...** (pozn.: ponecháme túto položku nezmenenú) a stlačíme tlačidlo **Next**.



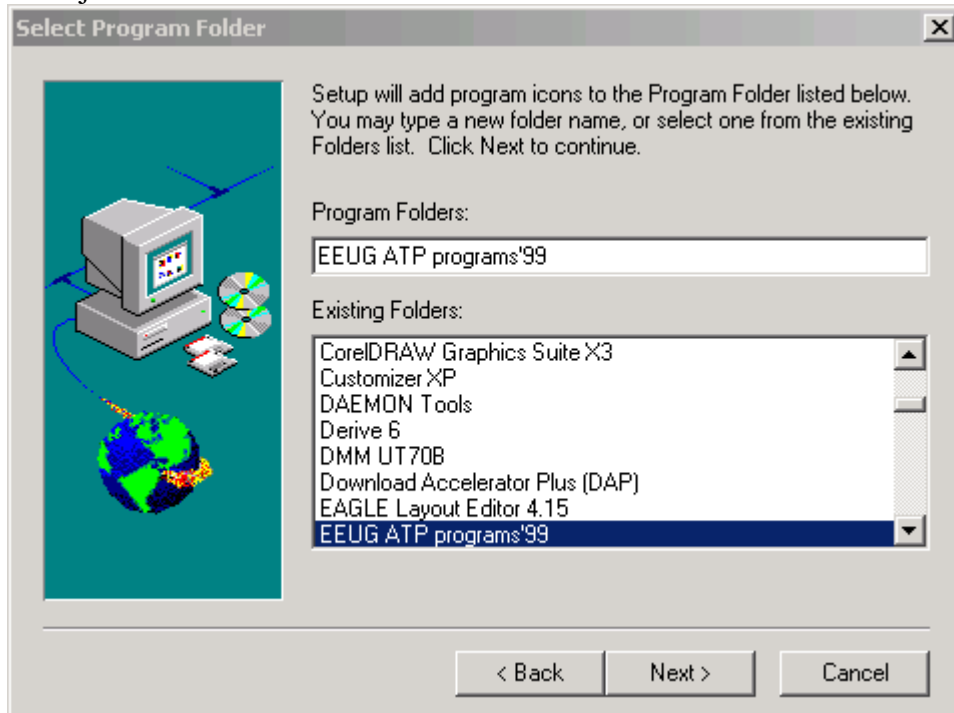
Obr. 40 Zadanie inštaláčnej cesty

Vyberieme si typickú inštaláciu a stlačíme pre potvrdenie tlačidlo **Next**.



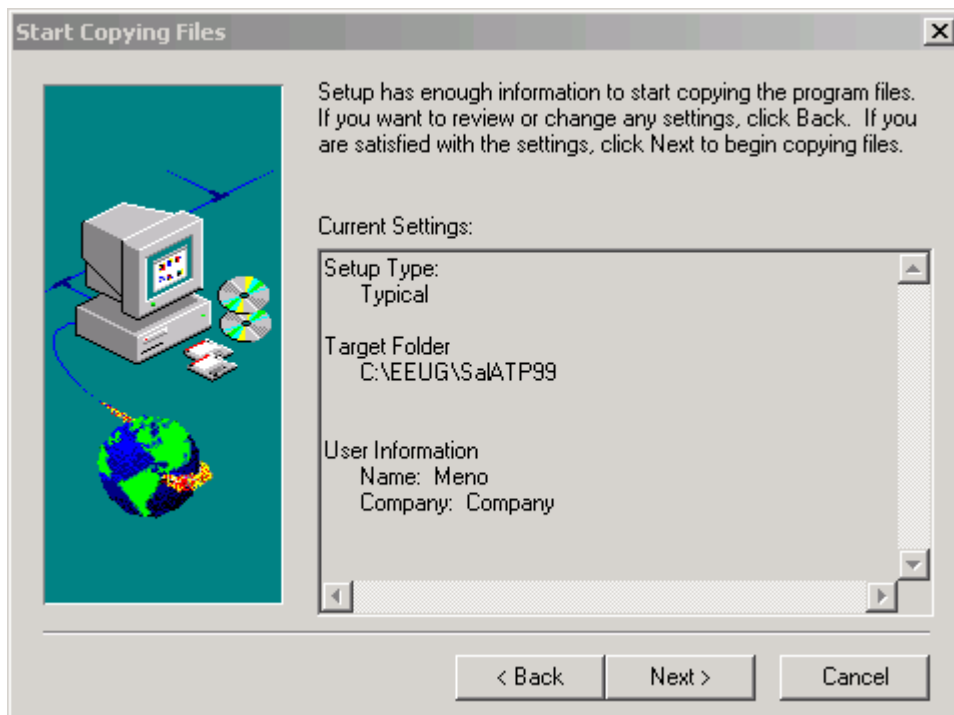
Obr. 41 Výber typu inštalácie

Pokračujeme stlačením tlačidla **Next**.



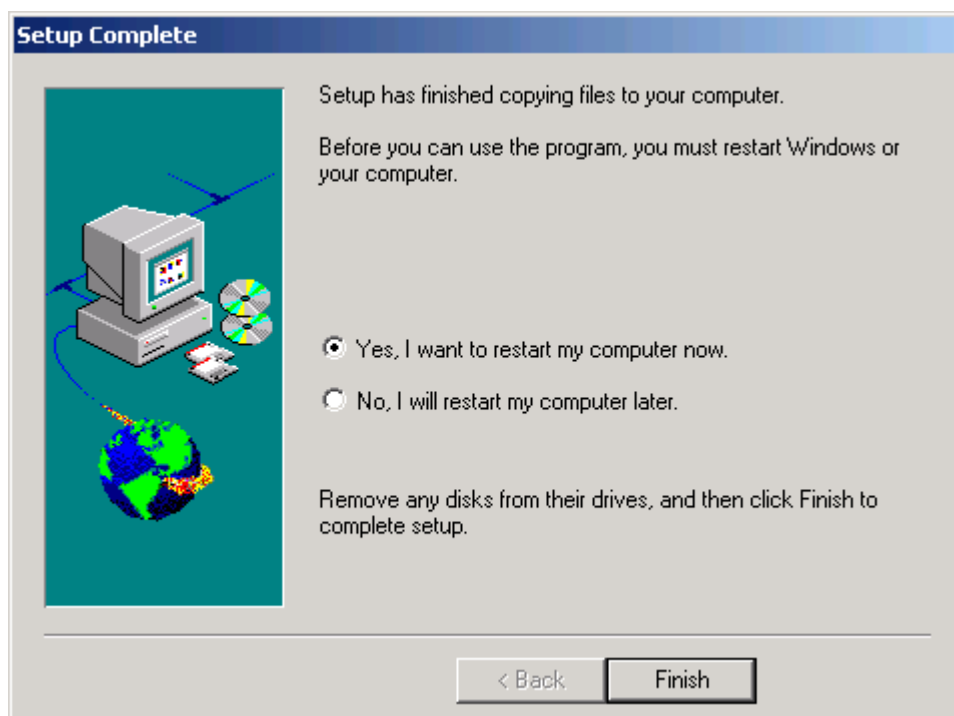
Obr. 42 Zadanie názvu programovej skupiny

Pre spustenie samotnej inštalácie Salford ATP for Win3.x/95/98 stlačíme tlačidlo **Next**.



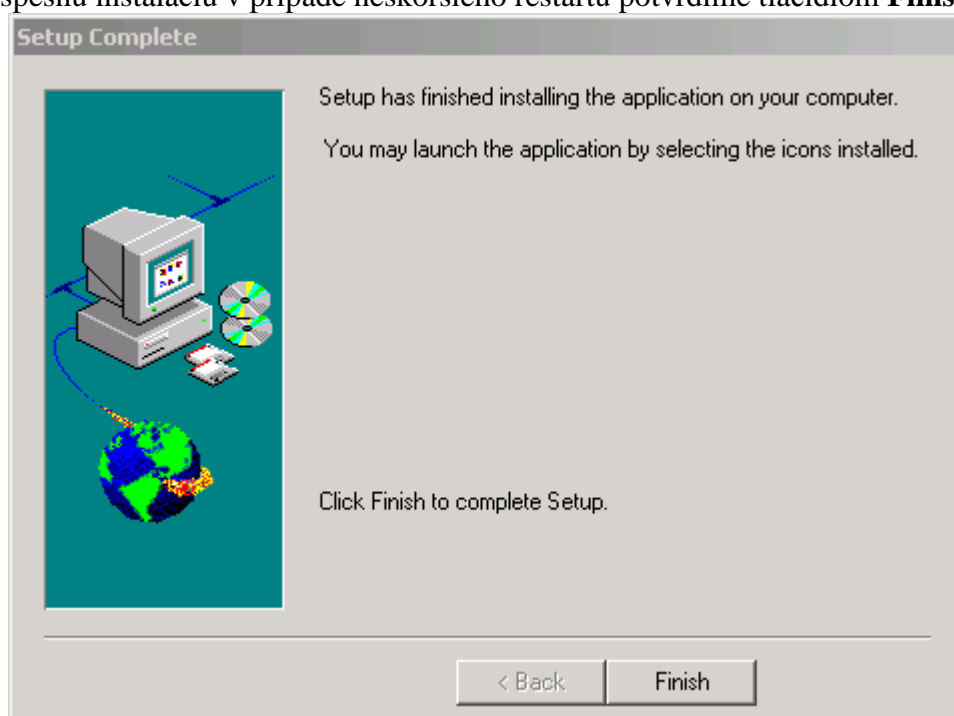
Obr. 43 Spustenie inštalácie

Pre správnu funkciu programu zvolíme voľbu reštartu a stlačíme tlačidlo **Finish** (pozn.: nutné len pri operačnom systéme Windows 98, inak postačuje voľba neskoršieho reštartu).



Obr. 44 Potvrdenie úspešnej inštalácie a reštart PC

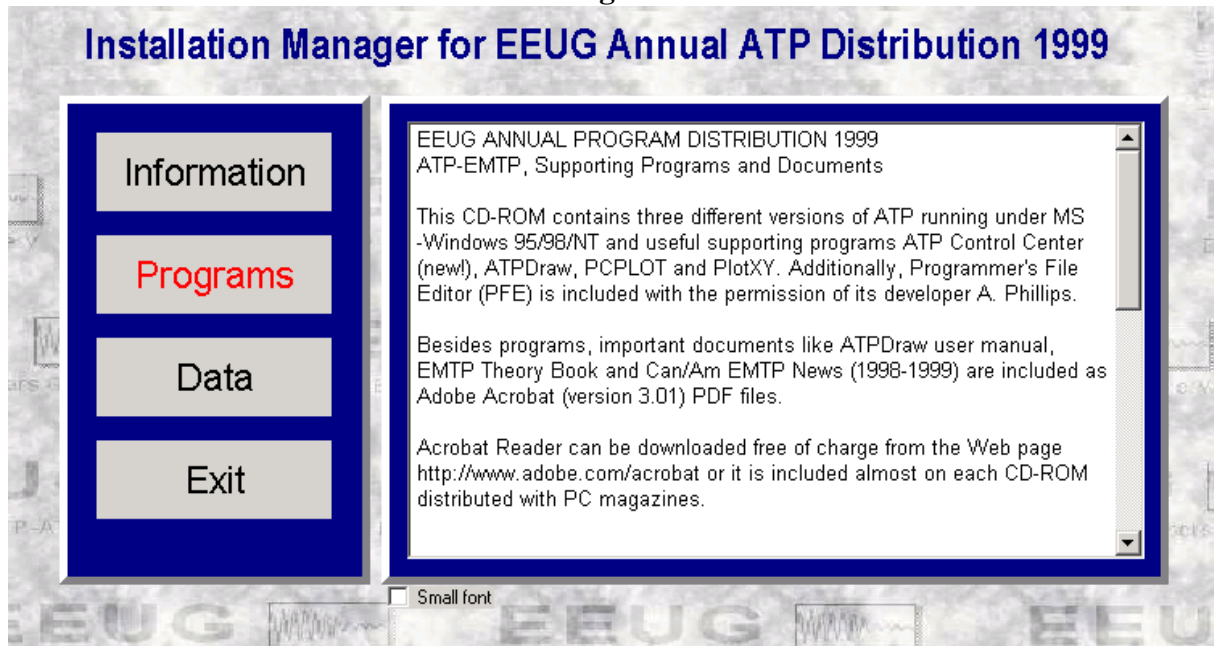
Úspešnú inštaláciu v prípade neskoršieho reštartu potvrdíme tlačidlom **Finish**.



Obr. 45 Potvrdenie úspešnej inštalácie

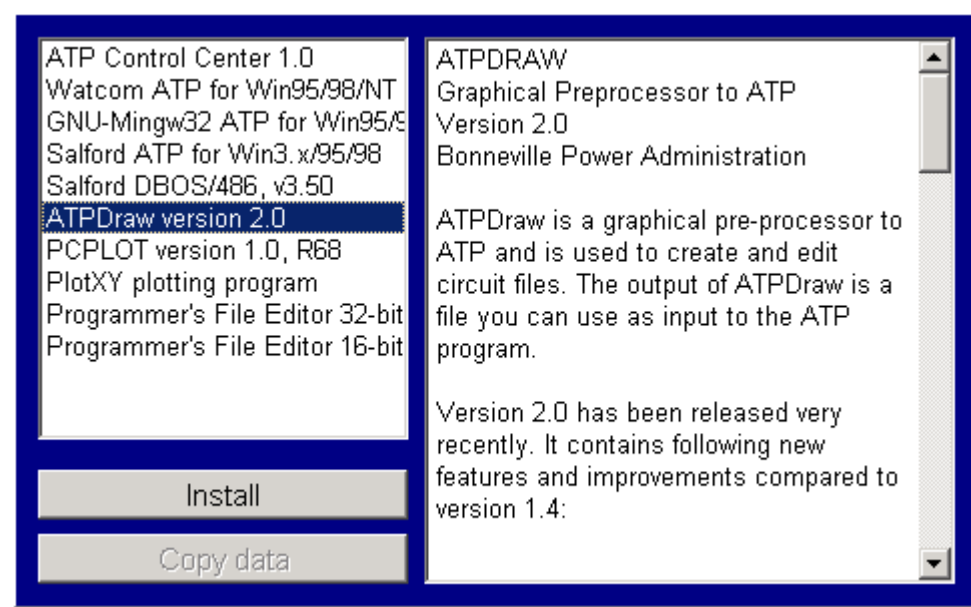
### 1.1.5 Inštalácia ATPDraw version 2.0

V uvítacom okne stlačíme tlačidlo **Programs**.



Obr. 46 Uvítacie okno

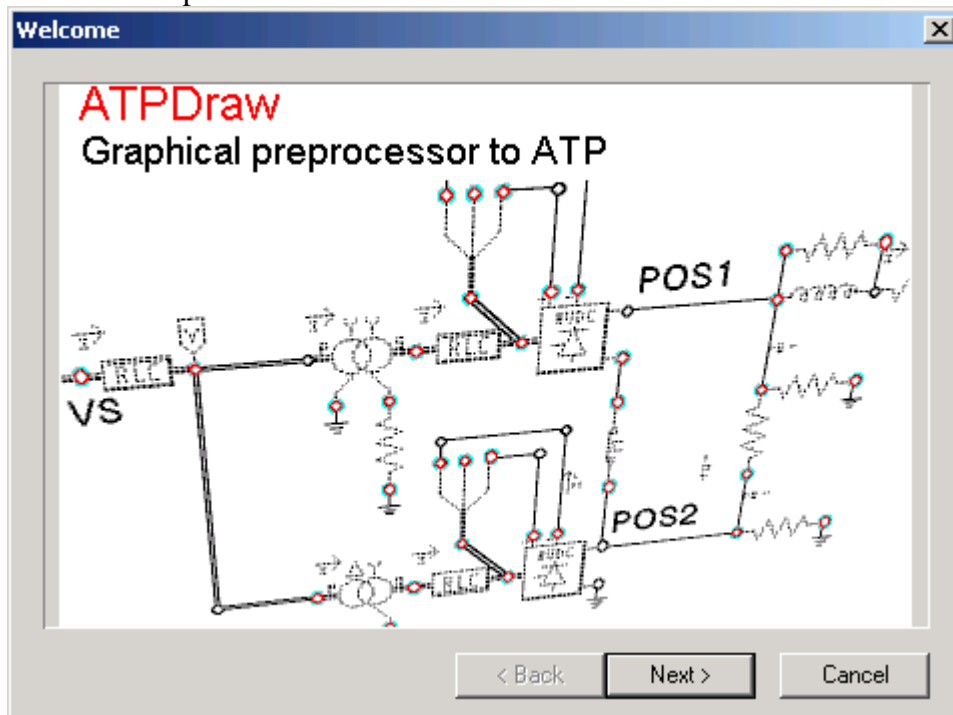
V ľavom výberovom menu zvolíme položku ATPDraw version 2.0 a stlačíme tlačidlo **Install**.



Obr. 47 Inštalácia jednotlivých súčastí programu ATP

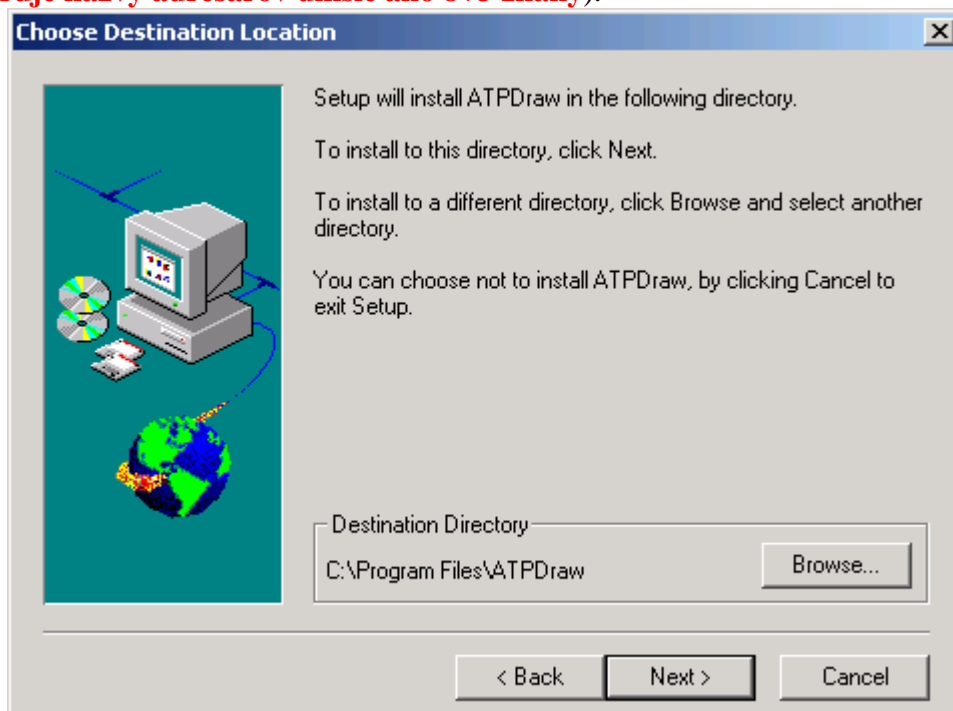


V ďalšom okne potvrdíme inštaláciu tlačidlom **Next**.



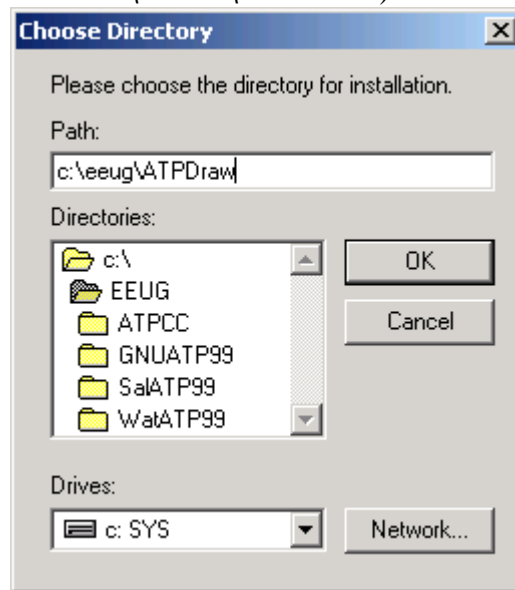
Obr. 48 Informácia o inštalovaní ATPDraw version 2.0

V ďalšom okne zadáme cieľový adresár, pre inštaláciu ATPDraw version 2.0 pomocou tlačidla **Browse...** (pozn.: **túto položku musíme zmeniť, pretože táto verzia ATPDraw nepodporuje názvy adresárov dlhšie ako 8+3 znaky**).



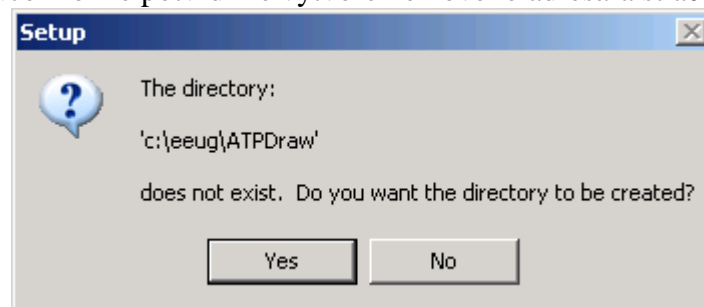
Obr. 49 Zadanie inštaláčnej cesty

Do kolónky **Path** (cesta k programu) vpíšeme cestu pre nainštalovanie ATP Draw version 2.0 (pozn.: zvolíme cestu: **c:\EEUG\ATPDraw**) a stlačíme tlačidlo **OK**.



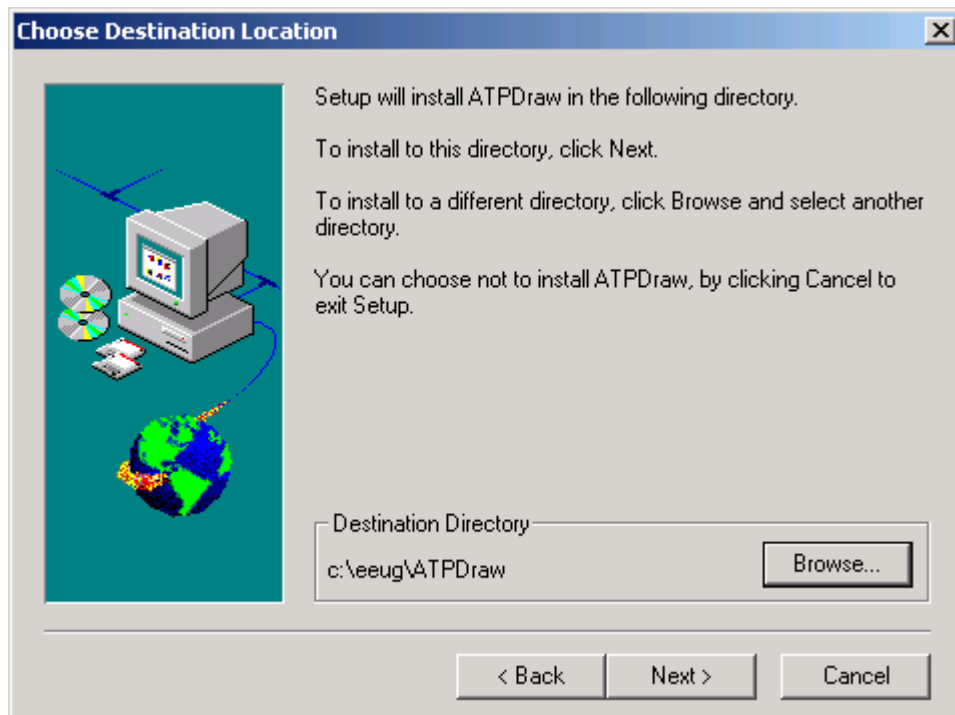
Obr. 50 Vpísanie inštalačnej cesty

V nasledujúcom okne potvrdíme vytvorenie nového adresára stlačením tlačidla **Yes**.



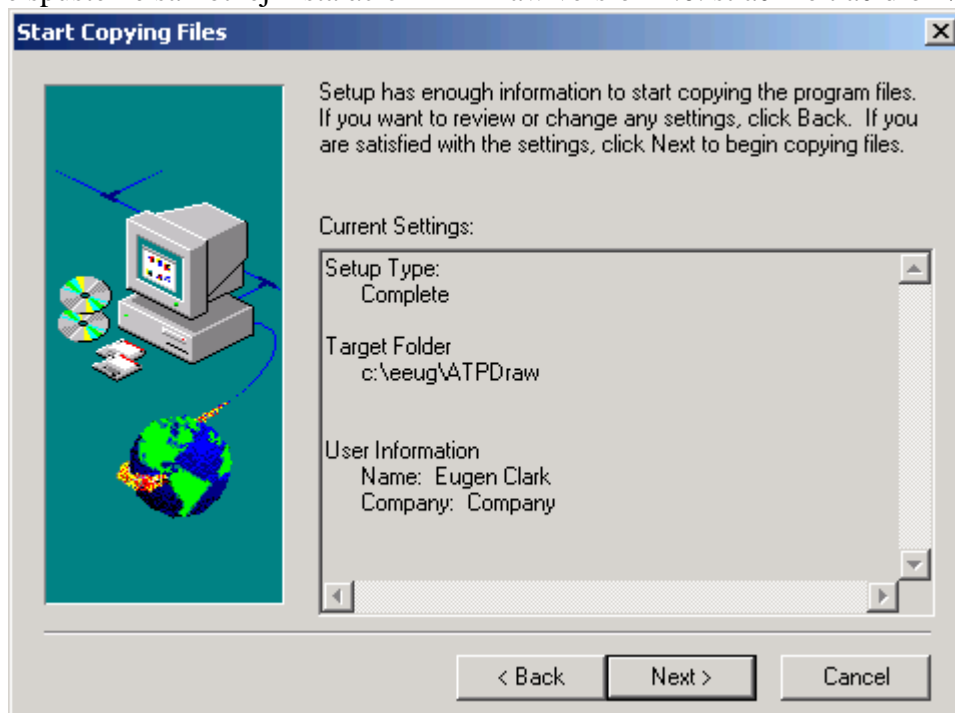
Obr. 51 Potvrdenie vytvorenia adresára

V ďalšom okne stlačením tlačidla **Next** potvrdíme inštalovanie programu ATP Draw version 2.0.



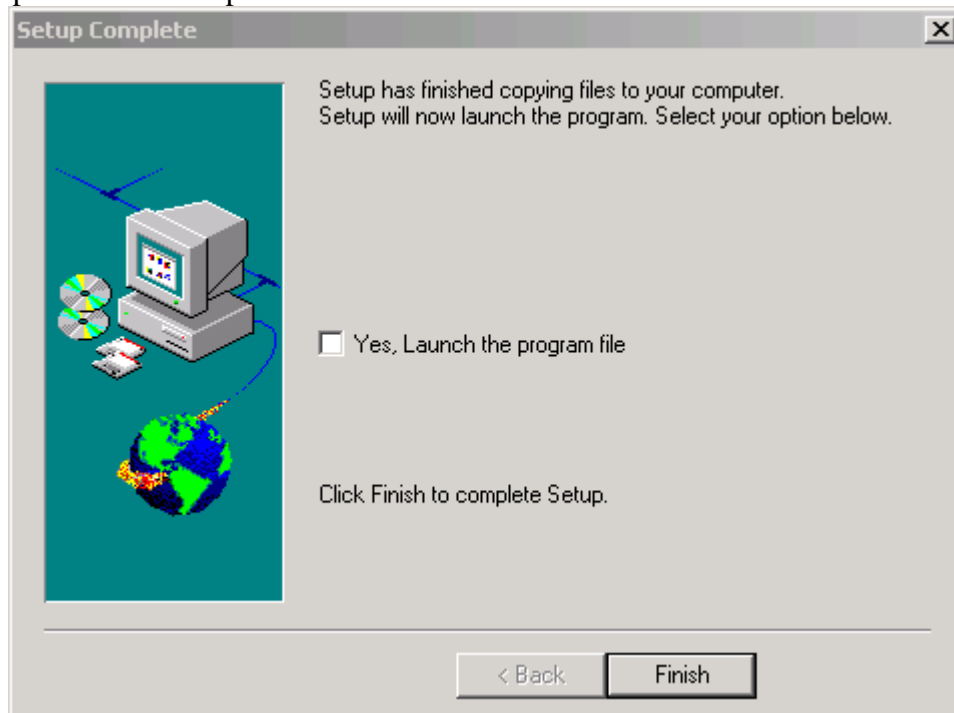
Obr. 52 Potvrdenie inštalačnej cesty

Pre spustenie samotnej inštalácie ATP Draw version 2.0. stlačíme tlačidlo **Next**.



Obr. 53 Spustenie inštalácie

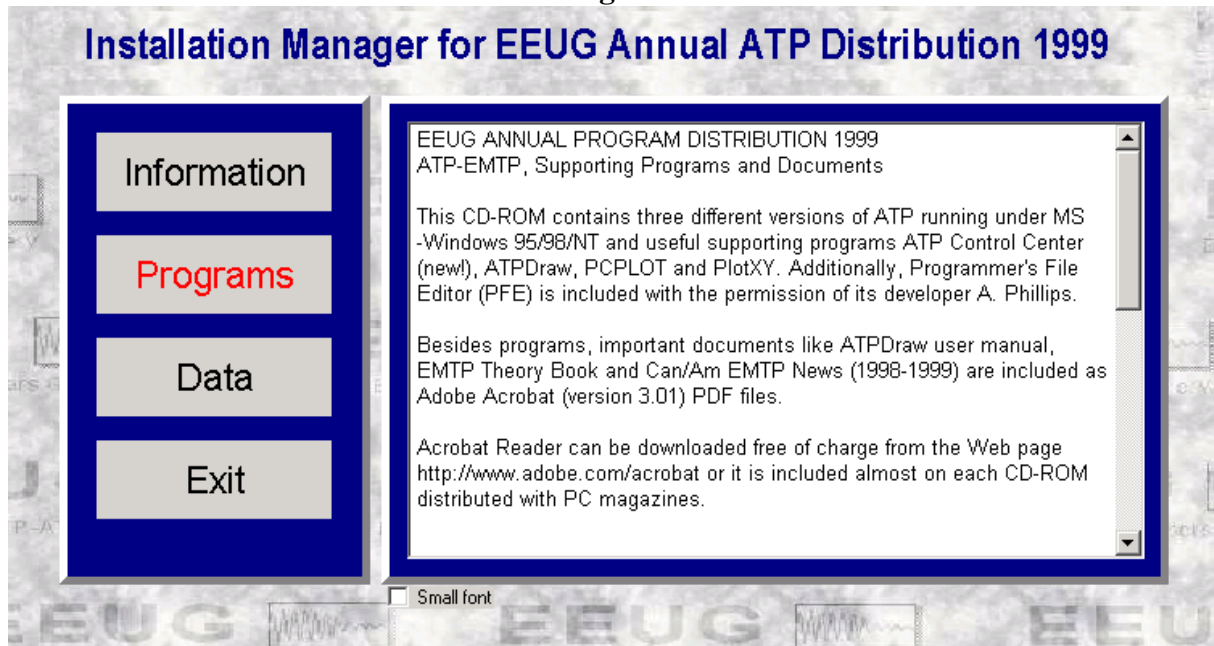
Úspešnú inštaláciu potvrdíme tlačidlom **Finish**.



Obr. 54 Potvrdenie úspešnej inštalácie

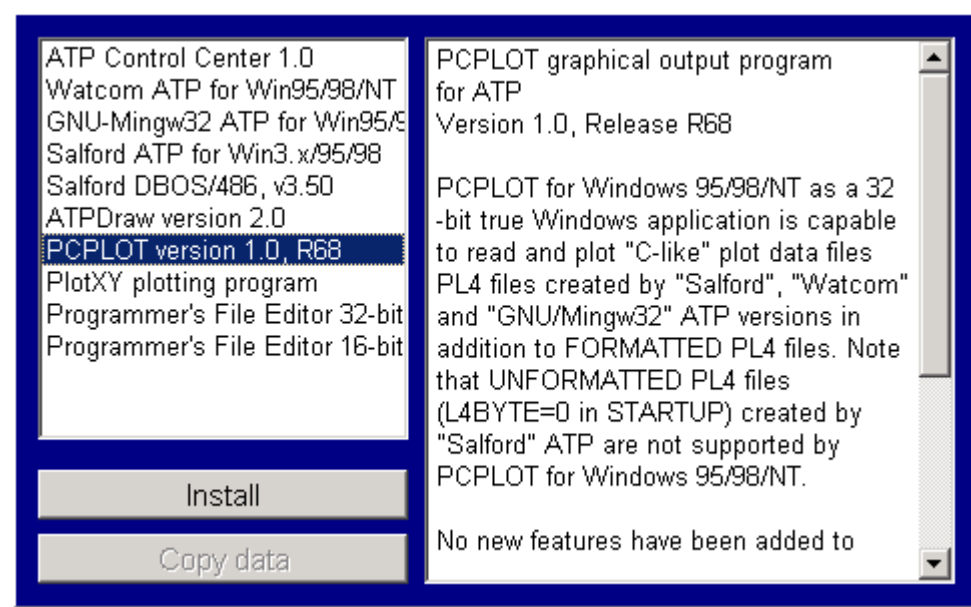
### 1.1.6 Inštalácia PCPLOT version 1.0, R68

V uvítacom okne stlačíme tlačidlo **Programs**.



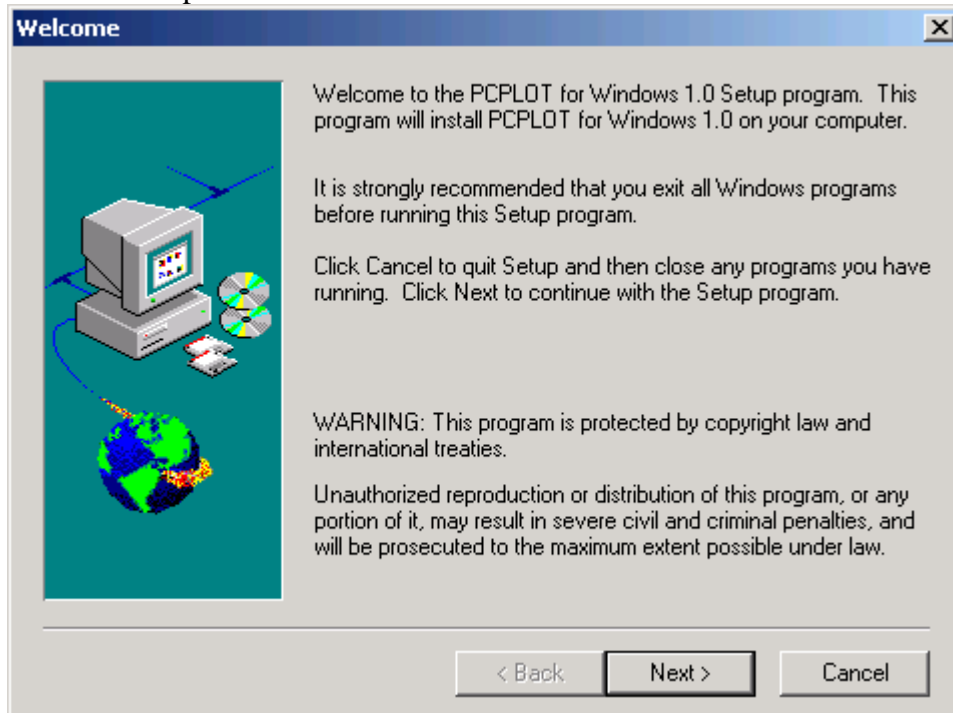
Obr. 55 Uvítacie okno

V ľavom výberovom menu zvolíme položku **PCPLOT version 1.0, R68** a stlačíme tlačidlo **Install**.



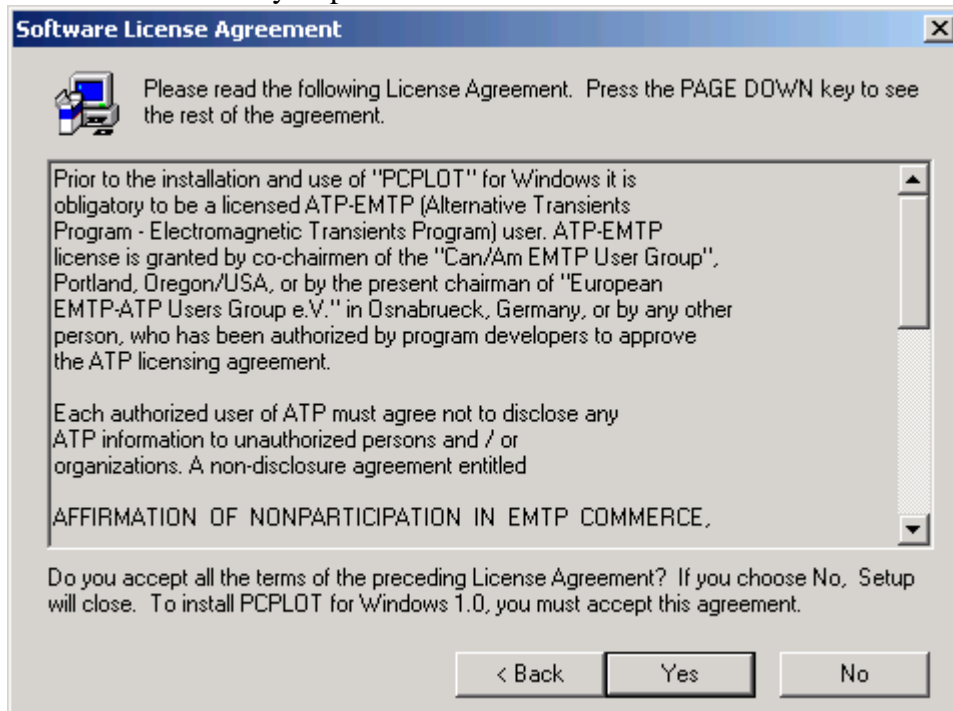
Obr. 56 Inštalácia jednotlivých súčastí programu ATP

V ďalšom okne potvrdíme inštaláciu tlačidlom **Next**.



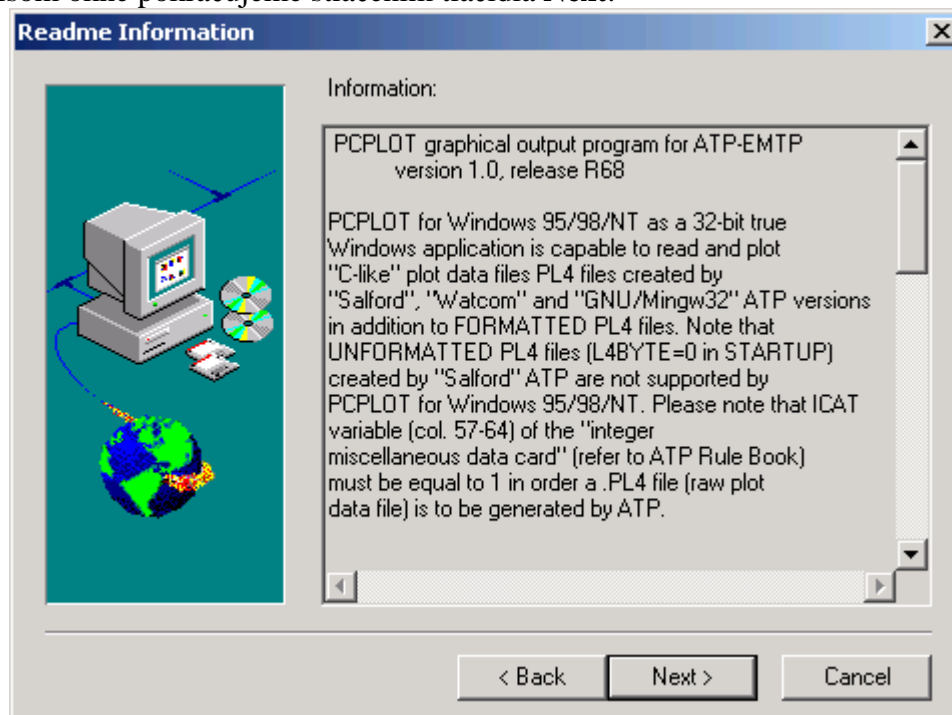
Obr. 57 Informácia o inštalovaní PCPLOT version 1.0, R68

Ak súhlasíme s licenčnými podmienkami stlačíme tlačidlo **Yes**.



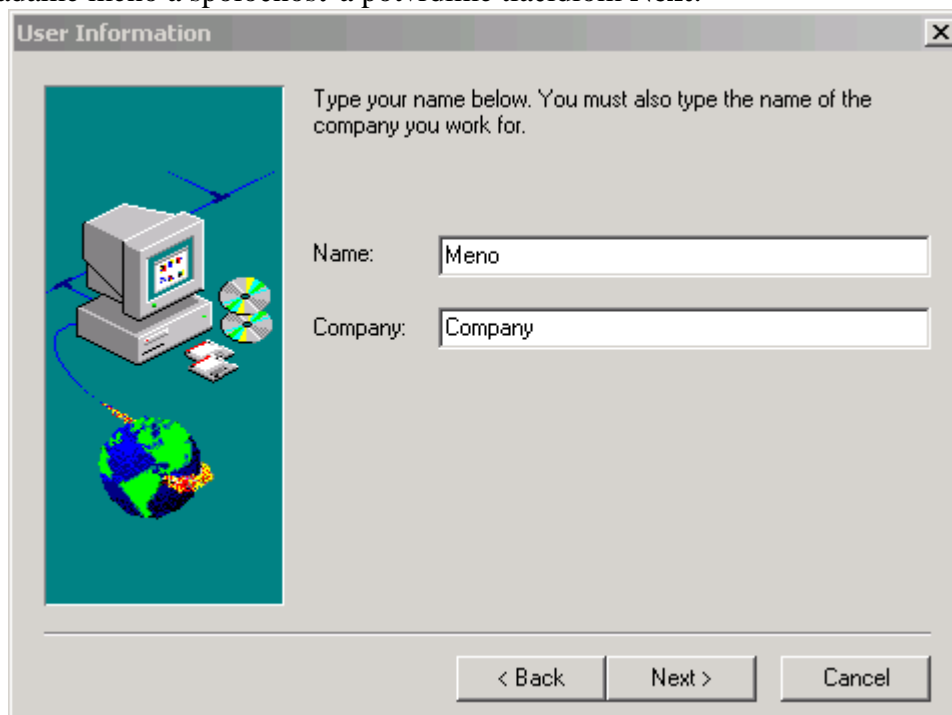
Obr. 58 Licenčné podmienky

V ďalšom okne pokračujeme stlačením tlačidla **Next**.



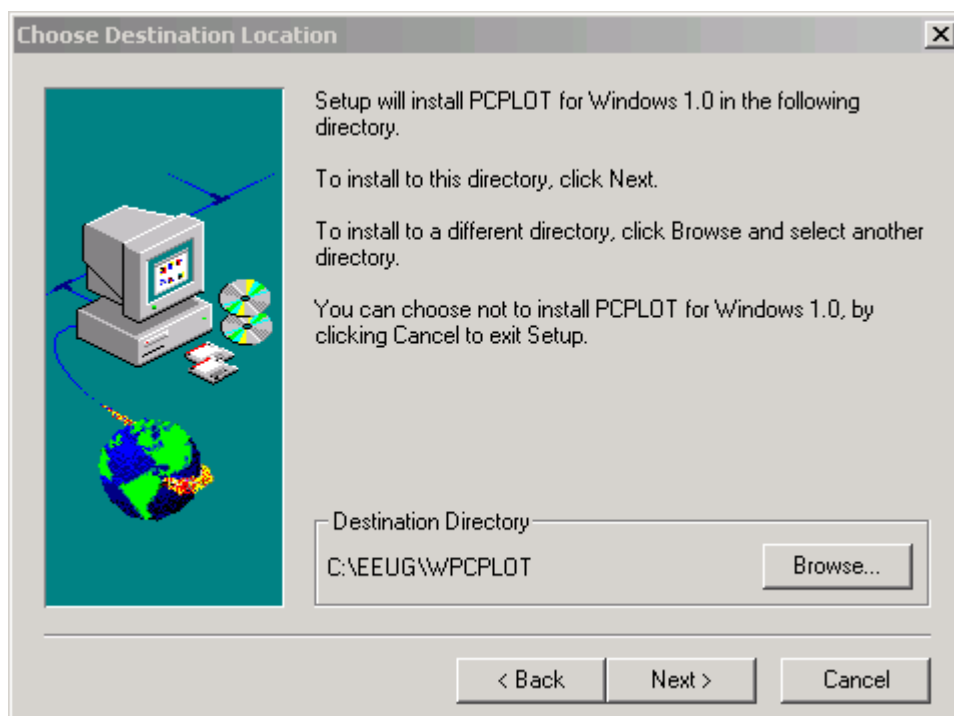
Obr. 59 Pokračovanie inštalácie

Zadáme meno a spoločnosť a potvrdíme tlačidlom **Next**.



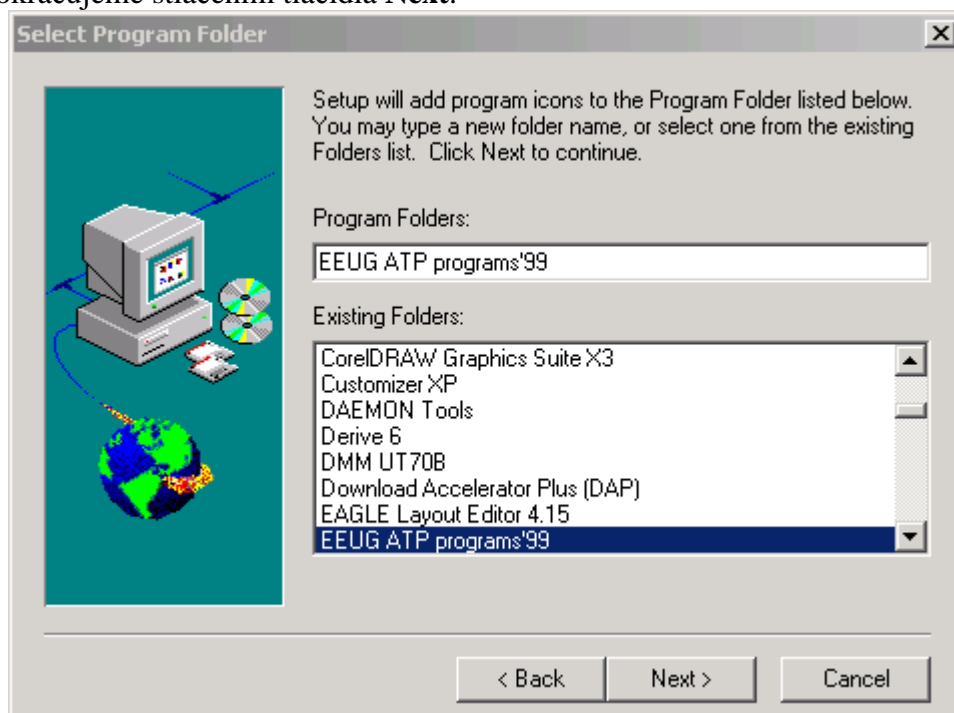
Obr. 60 Zadanie mena a názvu spoločnosti

V ďalšom okne zadáme cieľový adresár, pre inštaláciu PCPLOT version 1.0, R68 pomocou tlačidla **Browse...** (pozn.: ponecháme túto položku nezmenenú) a stlačíme tlačidlo **Next**.



Obr. 61 Zadanie inštaláčnej cesty

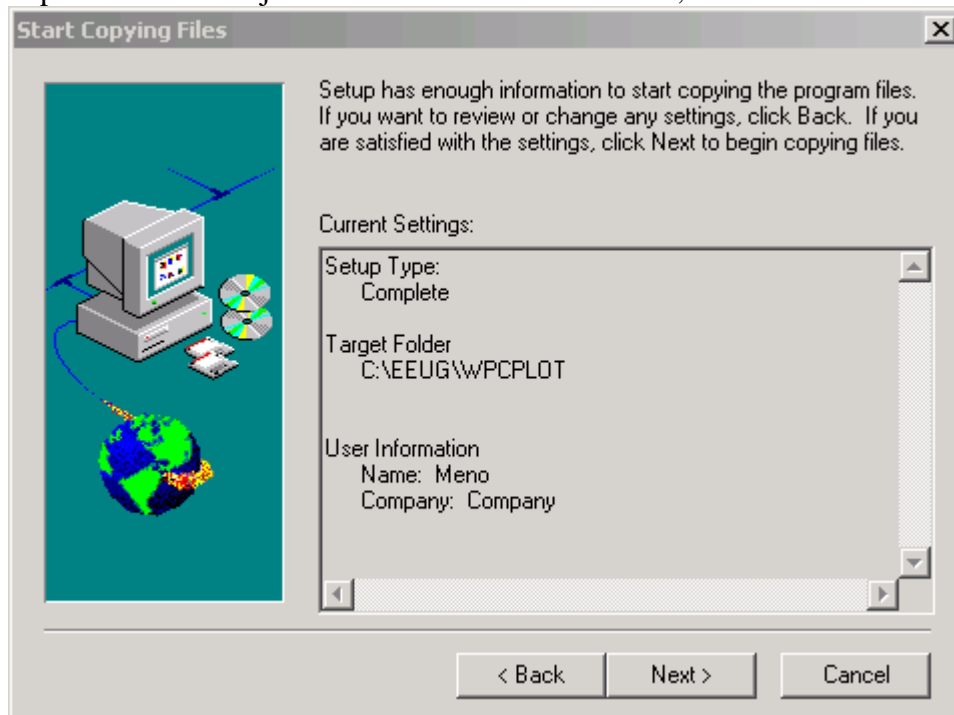
Pokračujeme stlačením tlačidla **Next**.



Obr. 62 Zadanie názvu programovej skupiny

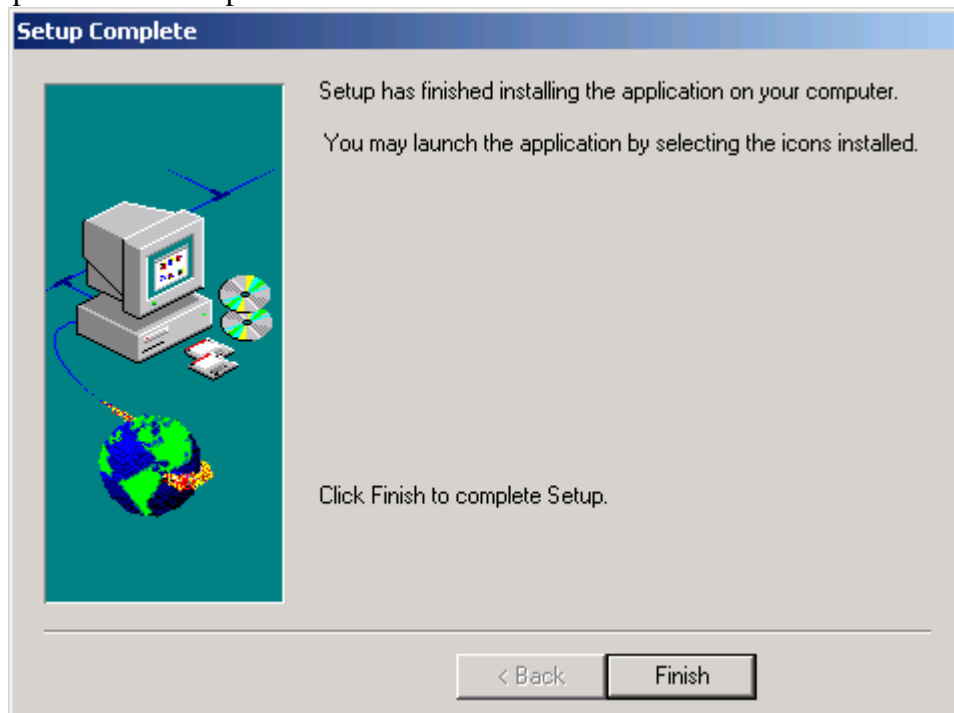


Pre spustenie samotnej inštalácie PCPLOT version 1.0, R68 stlačíme tlačidlo **Next**.



Obr. 63 Spustenie inštalácie

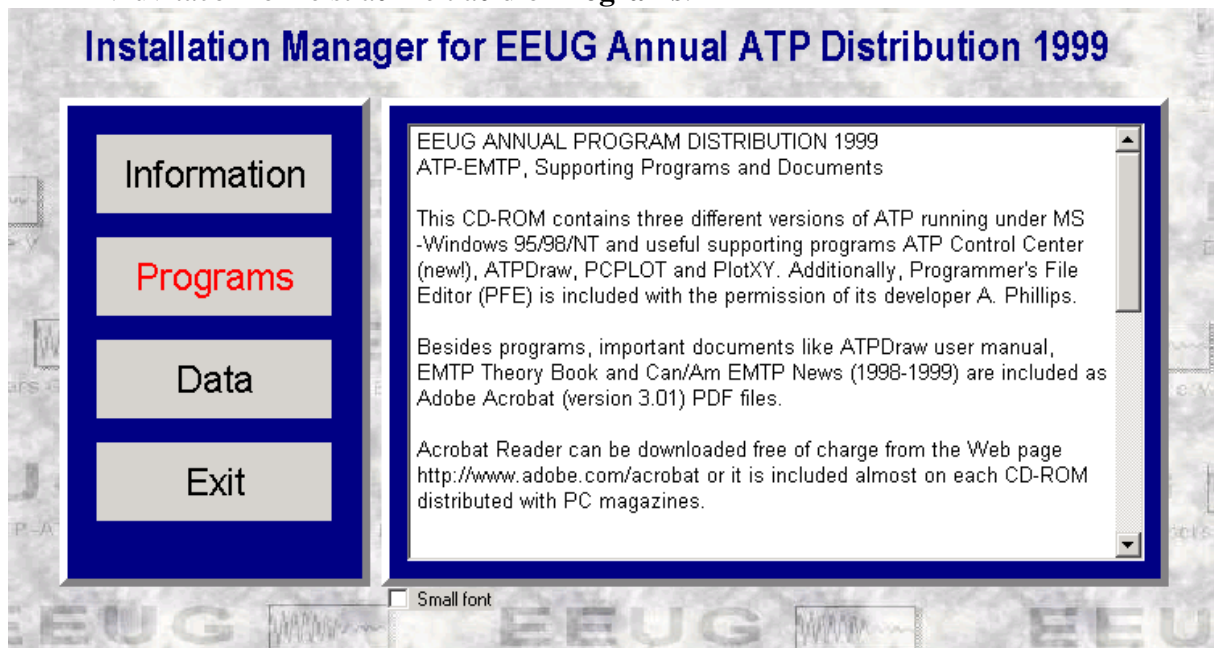
Úspešnú inštaláciu potvrdíme tlačidlom **Finish**.



Obr. 64 Potvrdenie úspešnej inštalácie

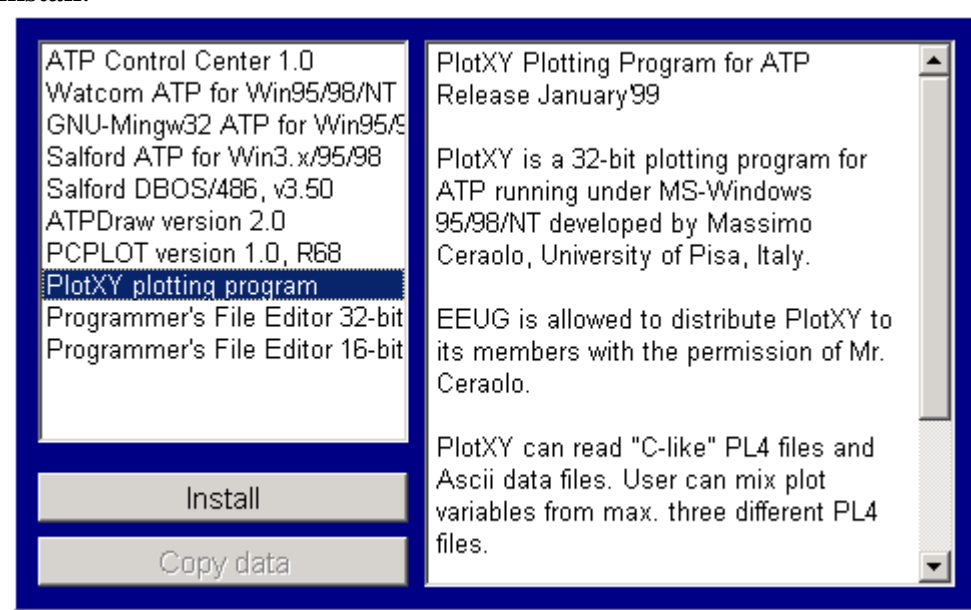
### 1.1.7 Inštalácia PlotXY plotting program

V uvítacom okne stlačíme tlačidlo **Programs**.



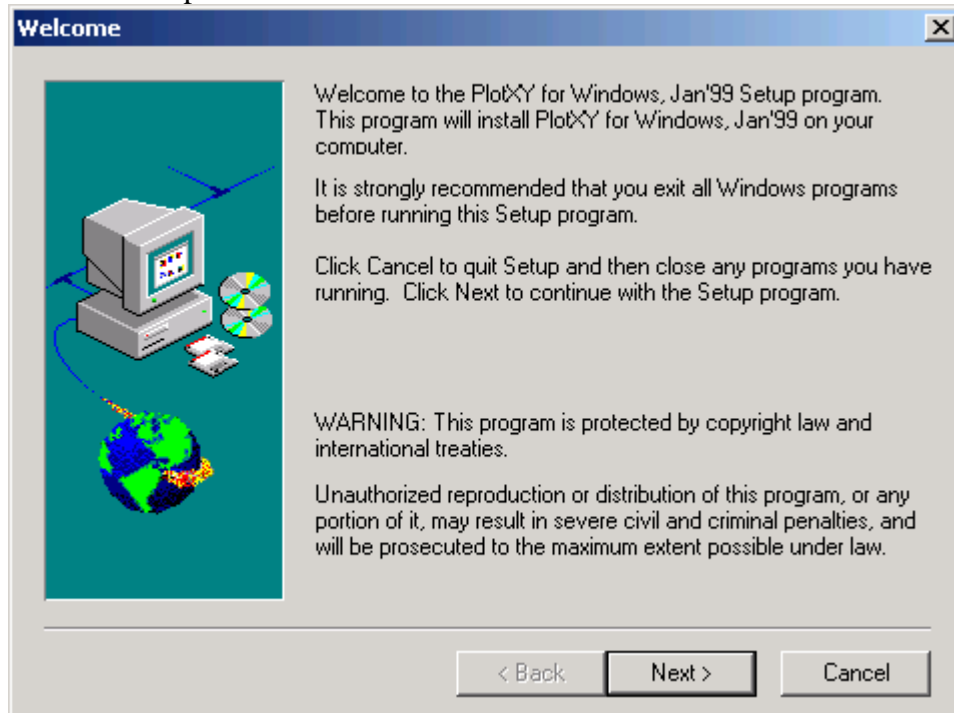
Obr. 65 Uvítacie okno

V ľavom výberovom menu zvolíme položku **PlotXY plotting program** a stlačíme tlačidlo **Install**.



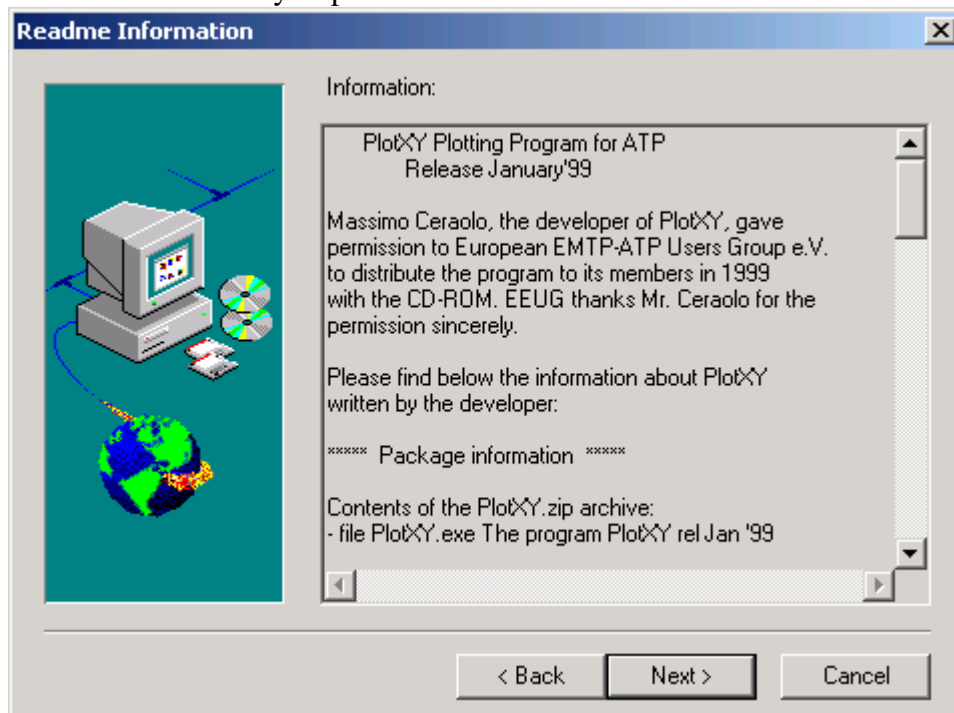
Obr. 66 Inštalácia jednotlivých súčastí programu ATP

V ďalšom okne potvrdíme inštaláciu tlačidlom **Next**.



Obr. 67 Informácia o inštalovaní PlotXY plotting program

Ak súhlasíme s licenčnými podmienkami stlačíme tlačidlo **Yes**.



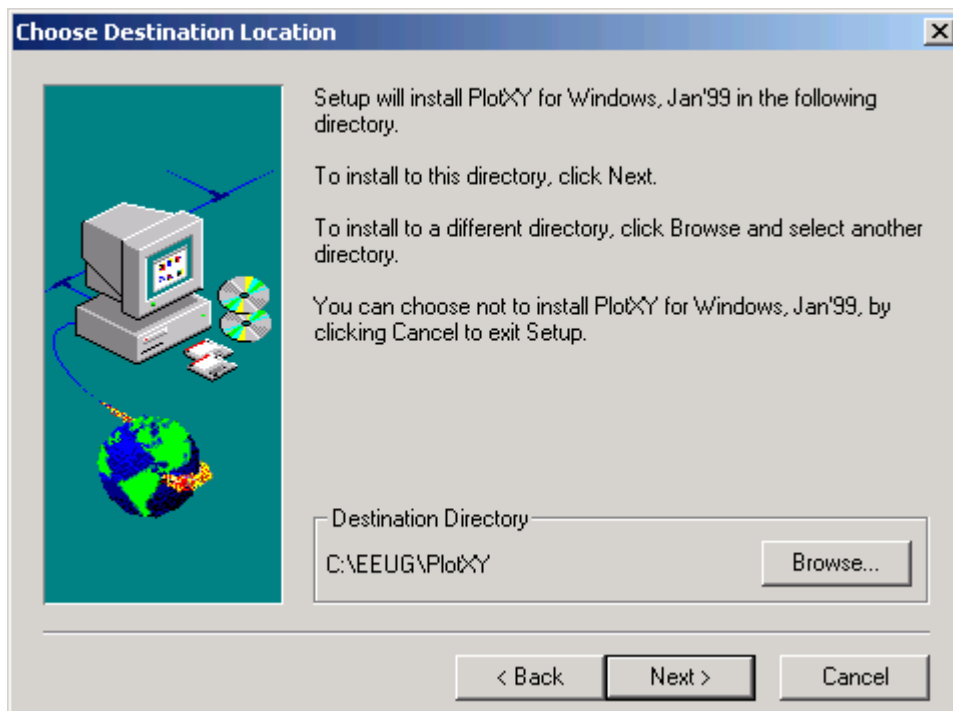
Obr. 68 Licenčné podmienky

Zadáme meno a spoločnosť a potvrdíme tlačidlom **Next**.



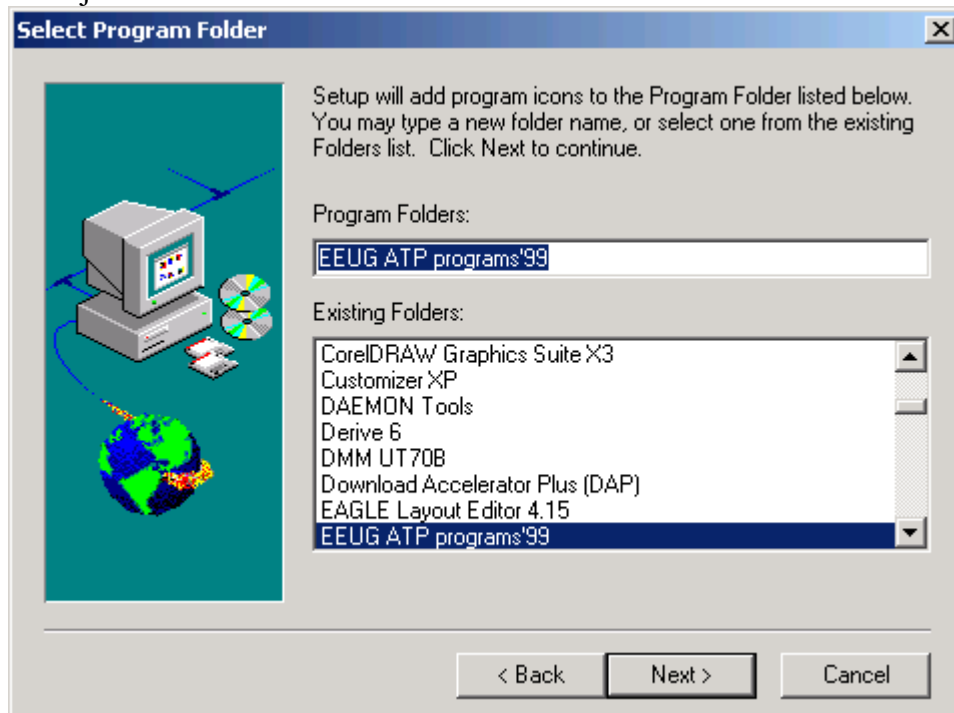
Obr. 69 Zadanie mena a názvu spoločnosti

V ďalšom okne zadáme cieľový adresár, pre inštaláciu PlotXY plotting program pomocou tlačidla **Browse...** (pozn.: ponecháme túto položku nezmenenú) a stlačíme tlačidlo **Next**.



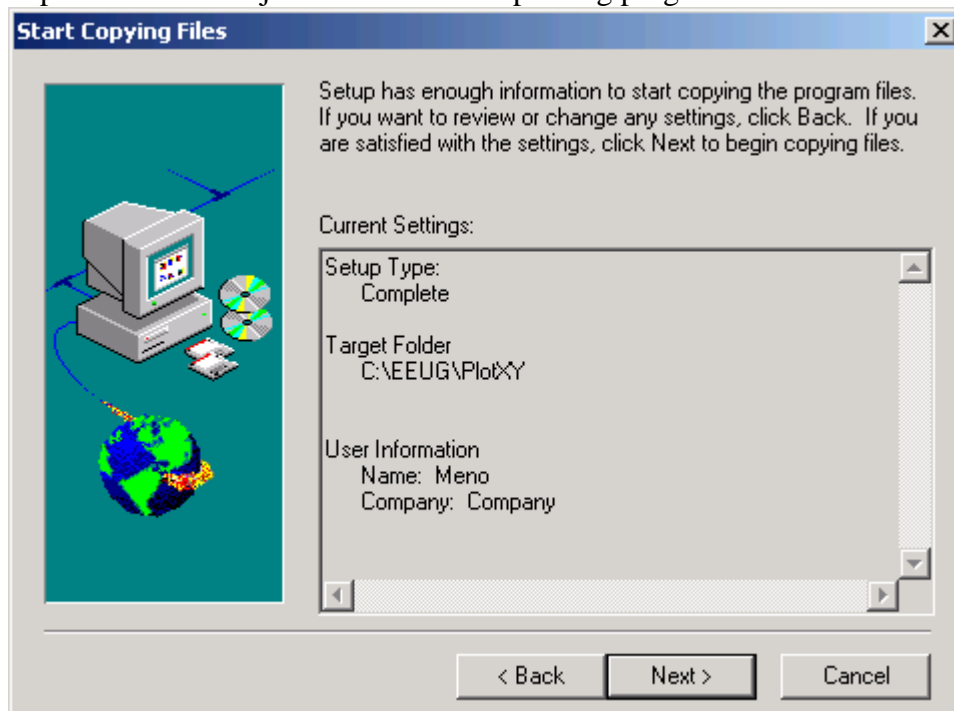
Obr. 70 Zadanie inštaláčnej cesty

Pokračujeme stlačením tlačidla **Next**.



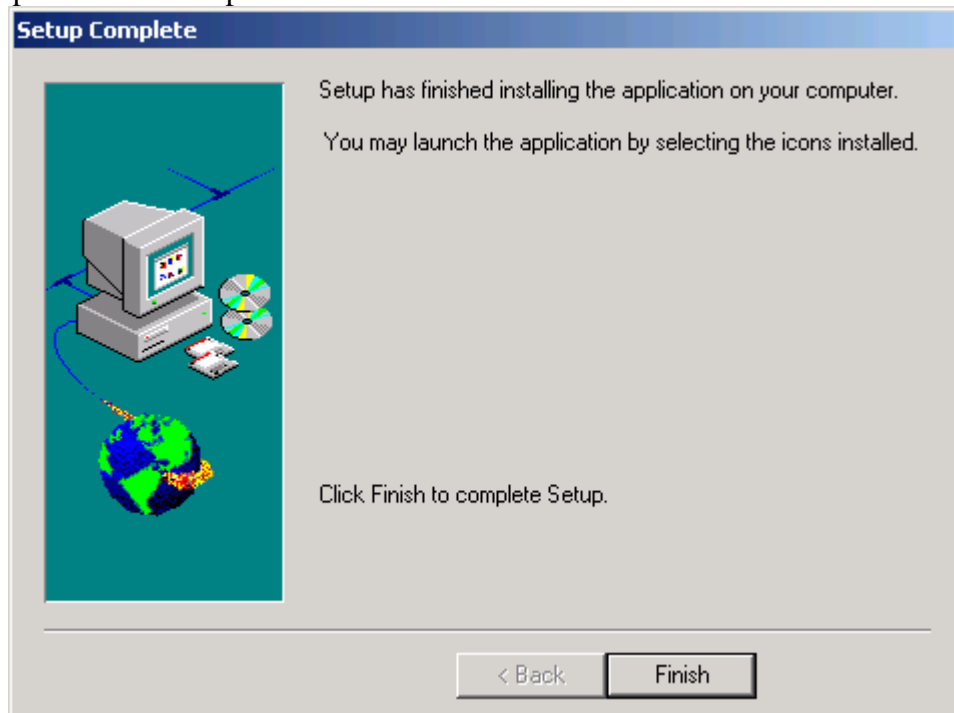
Obr. 71 Zadanie názvu programovej skupiny

Pre spustenie samotnej inštalácie PlotXY plotting program stlačíme tlačidlo **Next**.



Obr. 72 Spustenie inštalácie

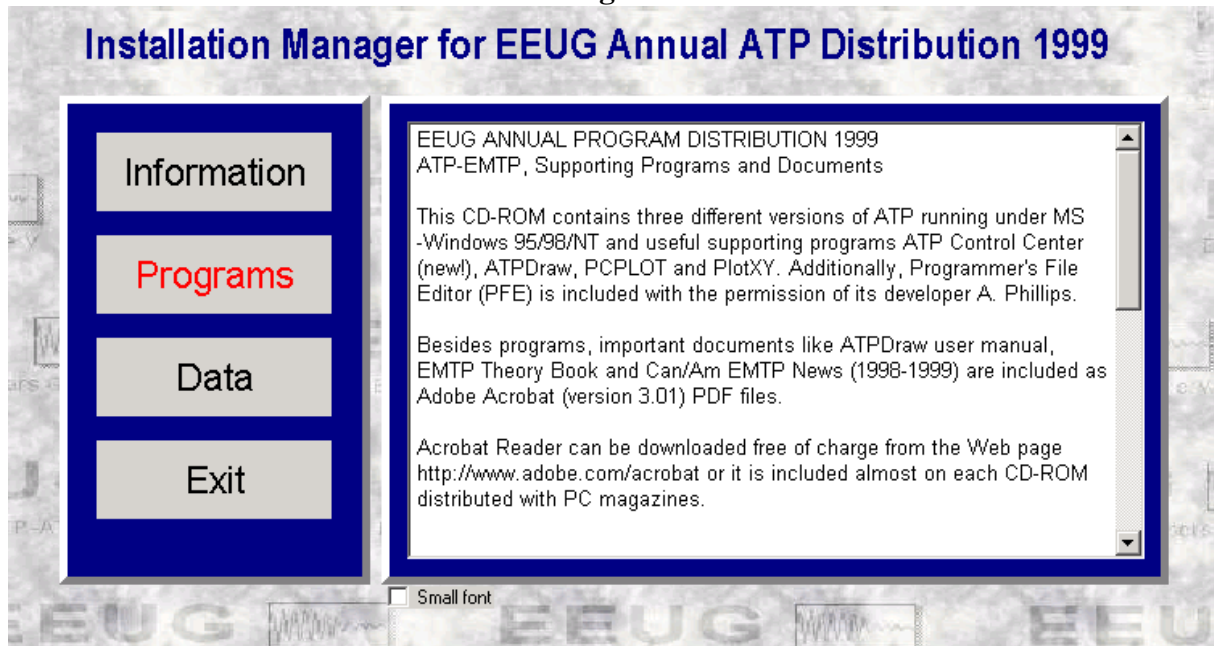
Úspešnú inštaláciu potvrdíme tlačidlom **Finish**.



Obr. 73 Potvrdenie úspešnej inštalácie

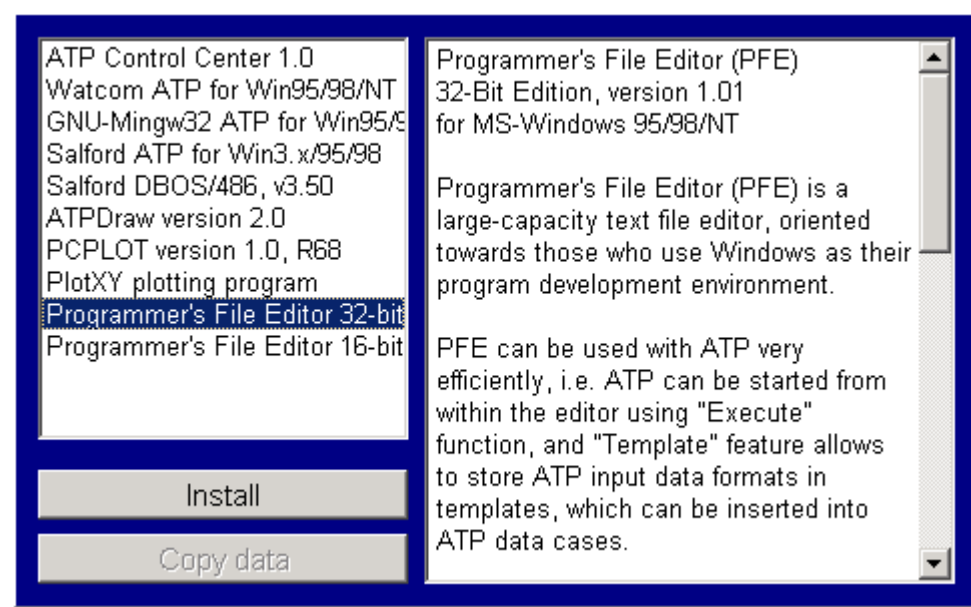
### 1.1.8 Inštalácia Programmer's File Editor 32-bit Edition

V uvítacom okne stlačíme tlačidlo **Programs**.



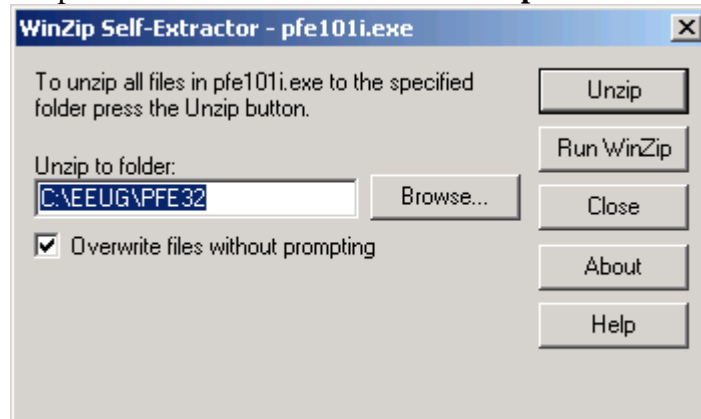
Obr. 74 Uvítacie okno

V ľavom výberovom menu zvolíme položku **Programmer's File Editor 32-bit Edition** a stlačíme tlačidlo **Install**.



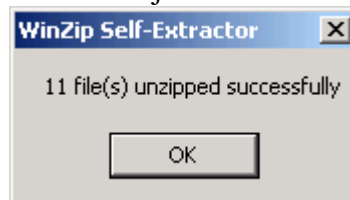
Obr. 75 Inštalácia jednotlivých súčastí programu ATP

V ďalšom okne potvrdíme inštaláciu tlačidlom **Unzip**.



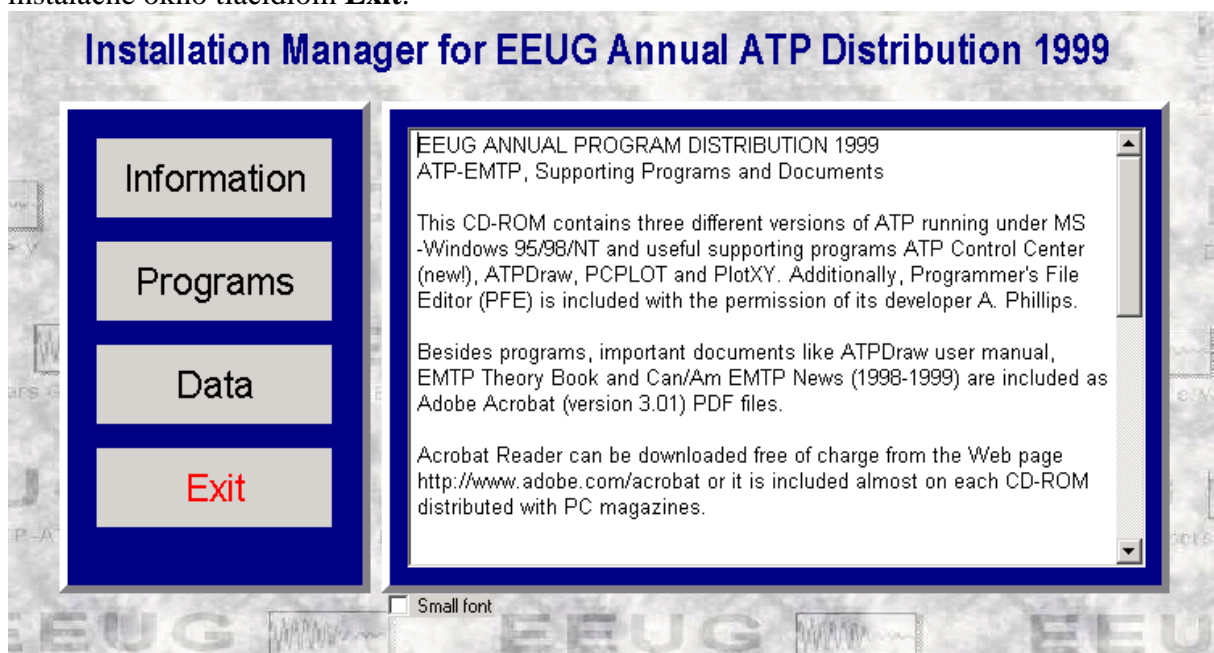
Obr. 76 Informácia o inštalovaní Programmer's File Editor 32-bit Edition

Po úspešnom nainštalovaní v nasledujúcom okne stlačíme tlačidlo **OK**.



Obr. 77 Okno úspešnej inštalácie

Uzavrieme okno WinZip Self-Extractor – pfe101i.exe tlačidlom **Close** a tiež uvítacie inštaláčne okno tlačidlom **Exit**.



Obr. 78 Uvítacie okno



## 1.2 Nastavenie ciest k jednotlivým súčastiam programu ATPDraw

Po úspešnom nainštalovaní jednotlivých súčastí programu ATP nastavíme ešte cesty k súčasti, konkrétne k podprogramu ATPDraw.

Spustíme program ATPDraw z miesta, kde sme ho nainštalovali. Ak sme postupovali podľa inštrukcií uvedených vyššie, cesta k danému súboru bude:

**C:\EEUG\ATPDraw\ATPDRAW.EXE**

Z horného menu ikon stlačíme ikonu nový dokument (biely prázdny formulár) alebo z horného menu vyberieme **File** → **New**.

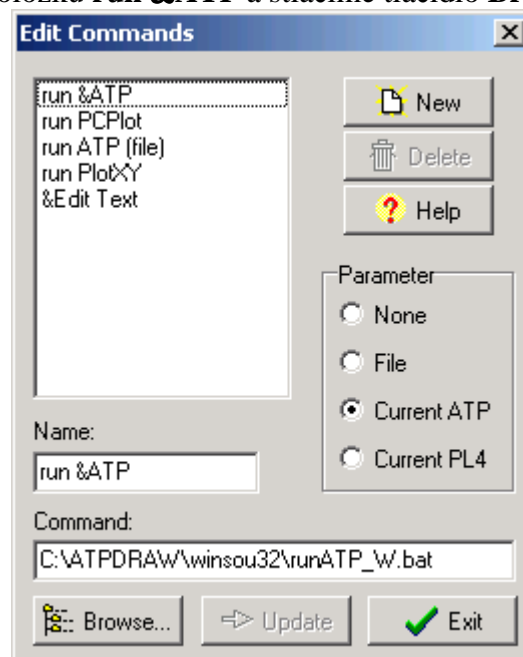


Obr. 79 Ikonové menu

Ďalej z horného menu vyberieme **ATP** → **Edit Commands...** a postupne zmeníme jednotlivé cesty k súčastiam (podprogramom) ATP.

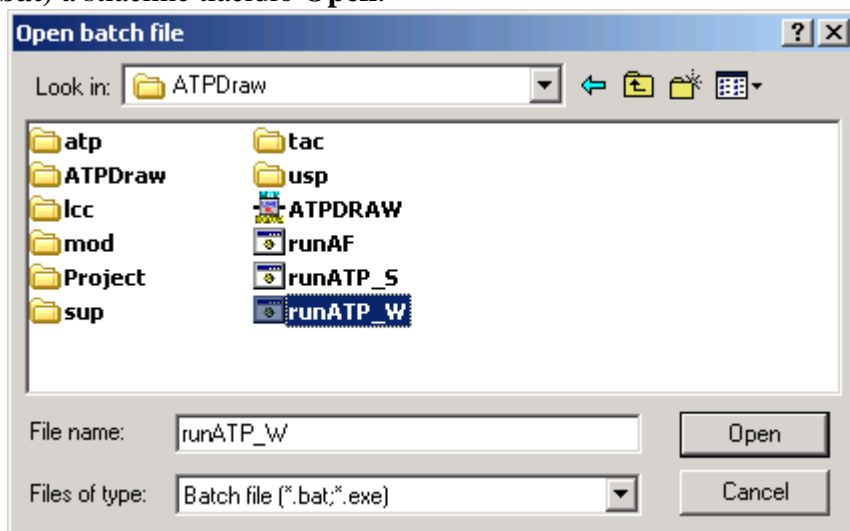
### 1.2.1 &ATP

Nastavíme sa na položku **run &ATP** a stlačíme tlačidlo **Browse...**



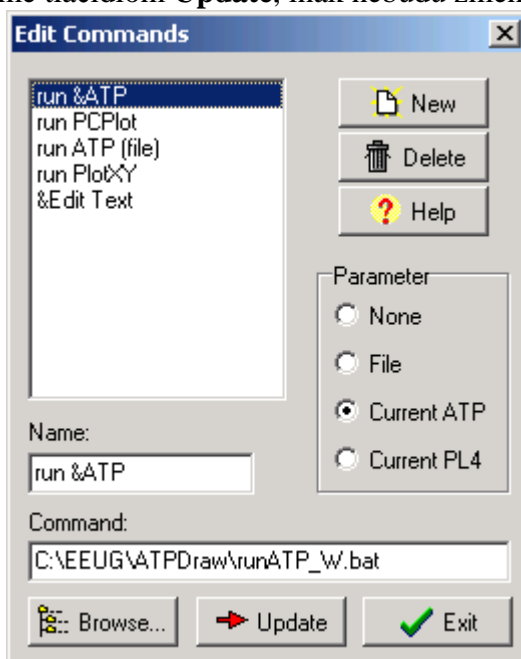
Obr. 80 Zmena cesty pre &ATP

Vyhľadáme v počítači daný súbor **runATP\_W.bat** (C:\EEUG\ATPDraw\**runATP\_W.bat**) a stlačíme tlačidlo **Open**.



Obr. 81 Vyhľadanie súboru runATP\_W.bat

Zmenu aktualizujeme tlačidlom **Update**, inak nebudú zmeny akceptované.

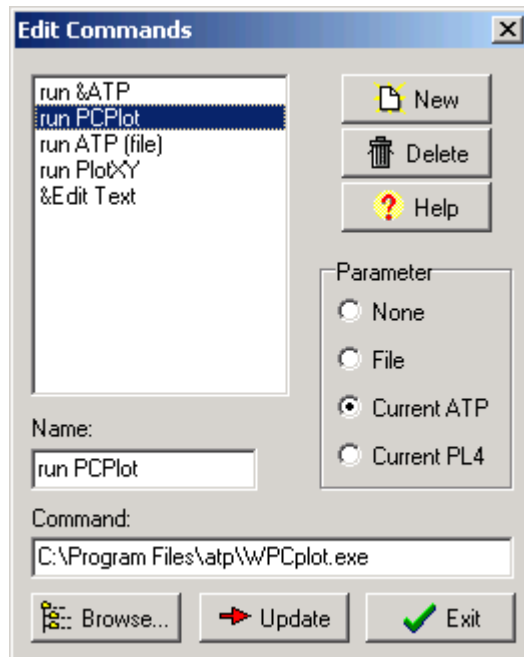


Obr. 82 Aktualizácia zmeny cesty k súboru runATP\_W.bat

Podobne postupujeme aj pri ďalších súboroch.

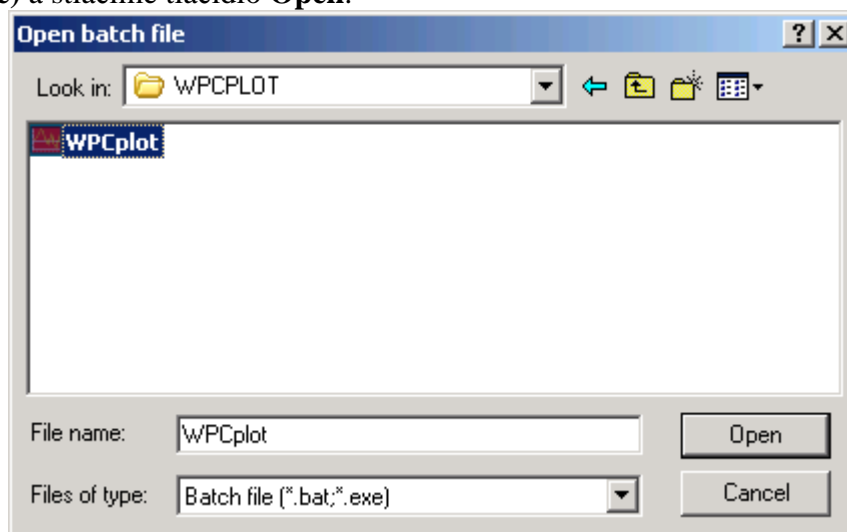
## 1.2.2 PCPlot

Nastavíme sa na položku **run PCPlot** a stlačíme tlačidlo **Browse...**



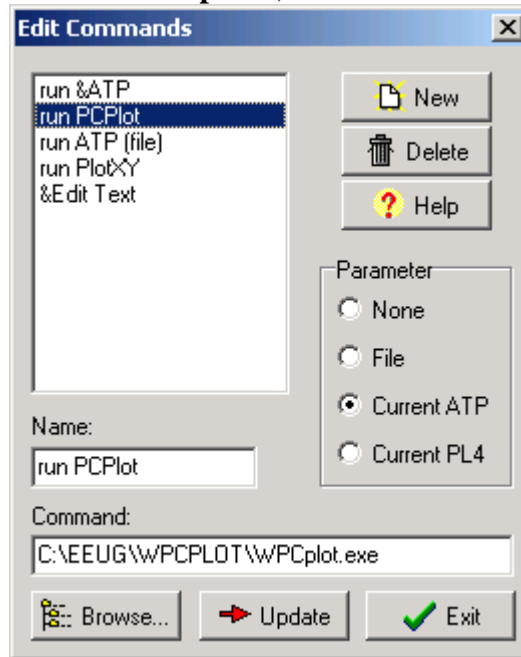
Obr. 83 Zmena cesty pre PCPlot

Vyhľadáme v počítači daný súbor **WPCplot.exe** (C:\EEUG\WPCPLOT\WPCplot.exe) a stlačíme tlačidlo **Open**.



Obr. 84 Vyhľadanie súboru WPCplot.exe

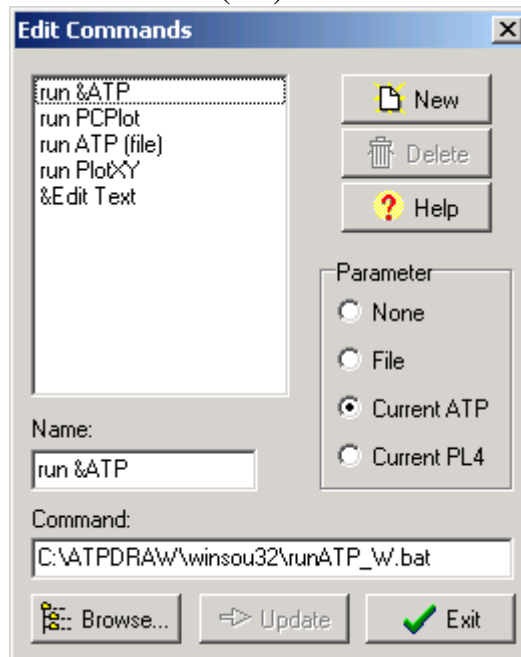
Zmenu aktualizujeme tlačidlom **Update**, inak nebudú zmeny akceptované.



Obr. 85 Aktualizácia zmeny cesty k súboru WPCplot.exe

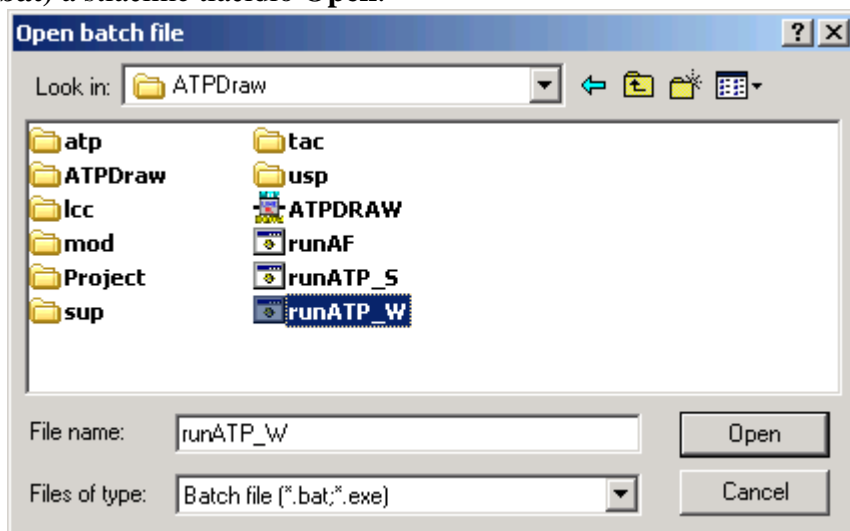
### 1.2.3 ATP (file)

Nastavíme sa na položku **run ATP (file)** a stlačíme tlačidlo **Browse...**



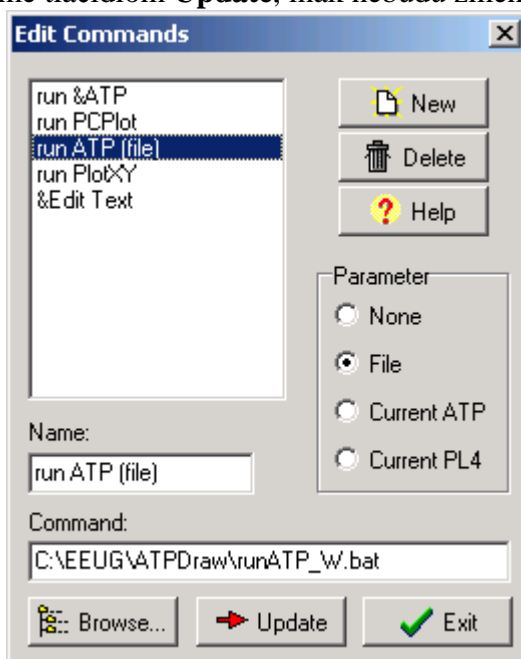
Obr. 86 Zmena cesty pre ATP (file)

Vyhľadáme v počítači daný súbor **runATP\_W.bat** (C:\EEUG\ATPDraw\**runATP\_W.bat**) a stlačíme tlačidlo **Open**.



Obr. 87 Vyhľadanie súboru runATP\_W.bat

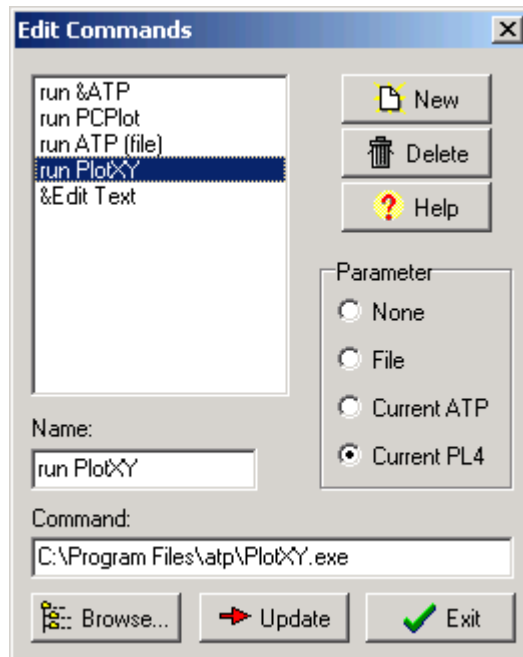
Zmenu aktualizujeme tlačidlom **Update**, inak nebudú zmeny akceptované.



Obr. 88 Aktualizácia zmeny cesty k súboru runATP\_W.bat

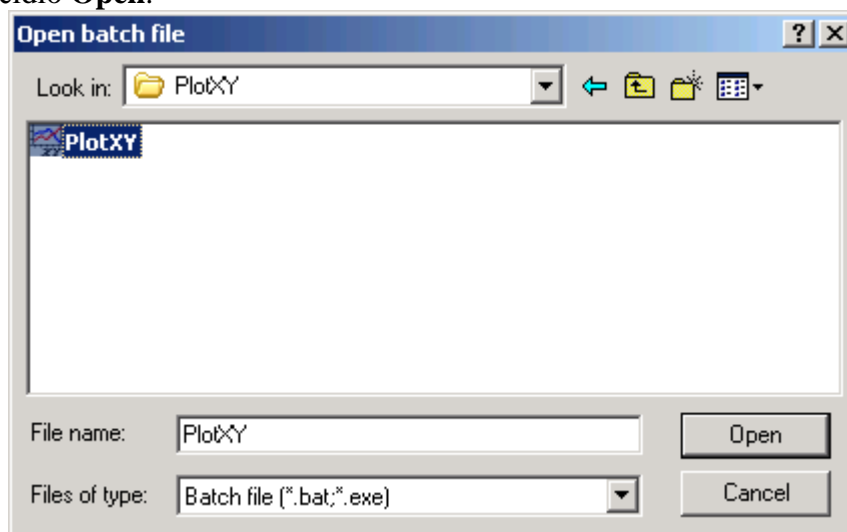
### 1.2.3 PlotXY

Nastavíme sa na položku **run PlotXY** a stlačíme tlačidlo **Browse...**



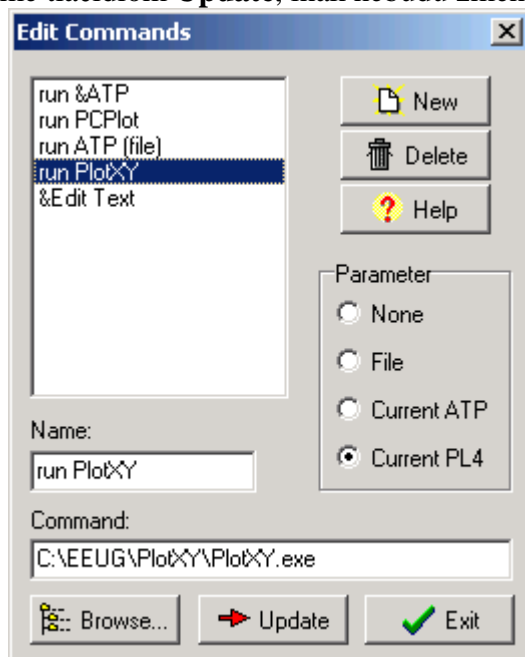
Obr. 89 Zmena cesty pre PlotXY

Vyhľadáme v počítači daný súbor **PlotXY.exe** (C:\EEUG\PlotXY\PlotXY.exe) a stlačíme tlačidlo **Open**.



Obr. 90 Vyhľadanie súboru PlotXY.exe

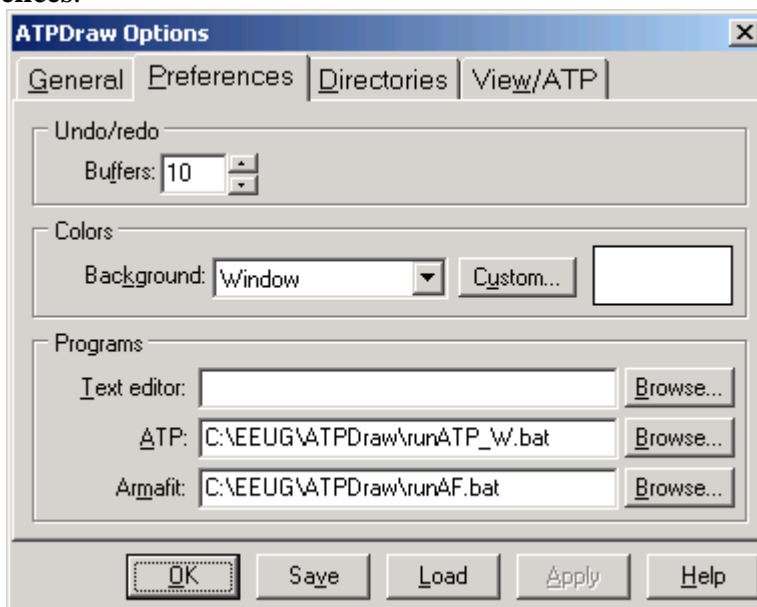
Zmenu aktualizujeme tlačidlom **Update**, inak nebudú zmeny akceptované.



Obr. 91 Aktualizácia zmeny cesty k súboru PlotXY.exe

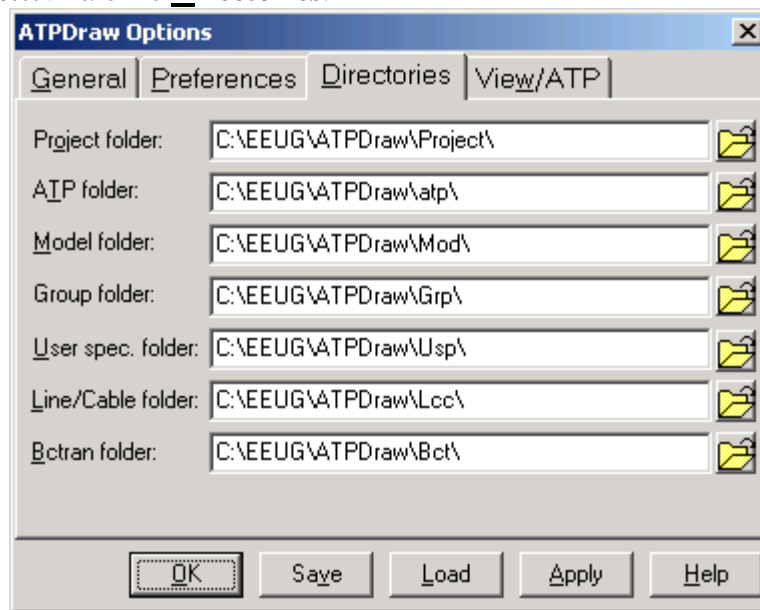
Po ukončení zmien zavrieme okno Edit Commands stlačením tlačidla **Exit**.

Nastavené cesty si skontrolujeme výberom z horného menu **Tools** → **Options...** v záložke **Preferences**.



Obr. 92 Nastavenie ciest k súborom runATP\_W.bat a runAF.bat

Podobne skontrolujeme nastavenia adresárov výberom z horného menu **Tools**→ **Options...** v záložke **Directories**.



Obr. 93 Nastavenie adresárov k ATPDraw

Nakoniec ešte uskutočnené zmeny potvrdíme uložením nastavení programu: **Tools** → **Save Options**.

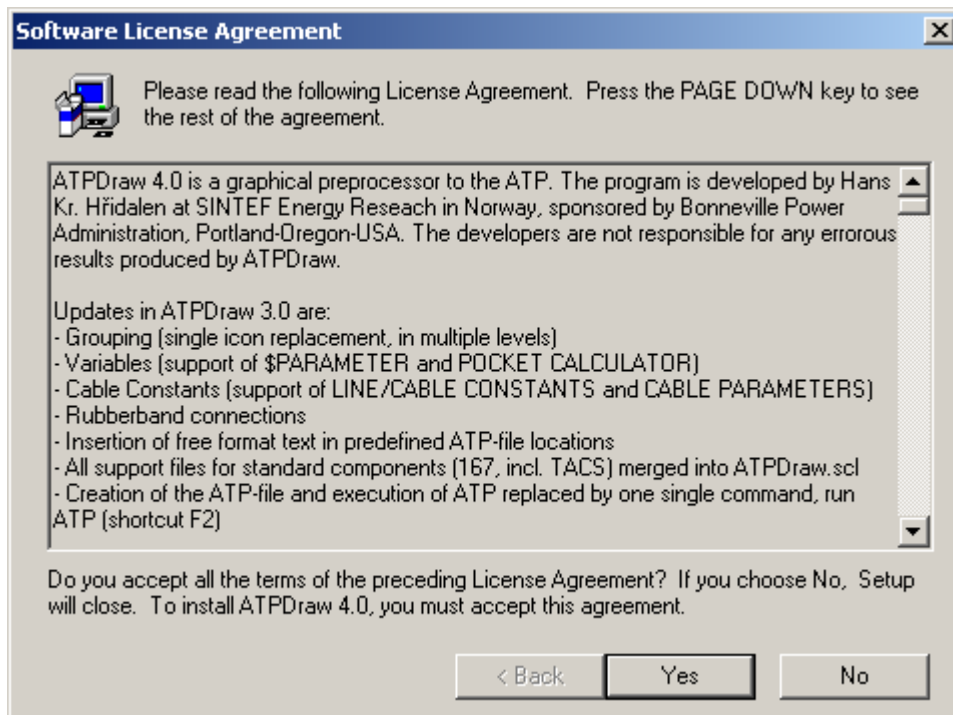
Týmto postupom sa nainštalovala verzia 2.0 programu ATP Draw, v ktorej sú k dispozícii základné prvky elektrizačnej sústavy. Pre zvýšenie možností modelovania viac sofistikovanejších prvkov elektrizačnej sústavy, je potrebné uskutočniť upgrade programu na vyššiu verziu, konkrétne 4.02p.

Na inštaláčnom CD sa nachádza v adresári **x:\Patch\atpdraw40\** inštaláčny súbor **setup.exe**, ktorý spustíme.

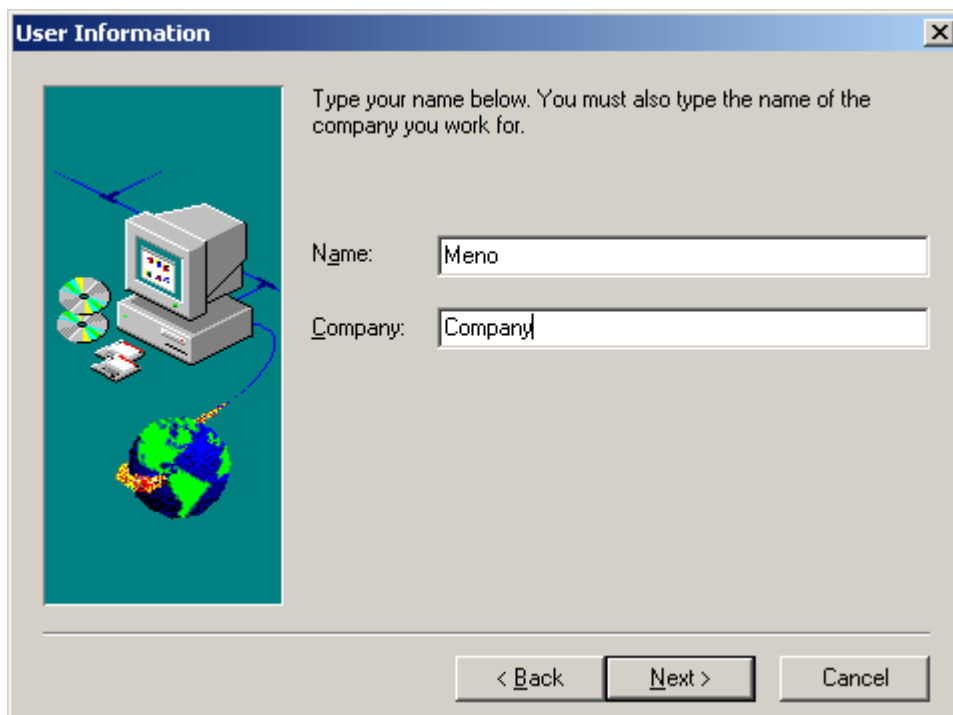
### 1.3 Inštalácia ATPDraw version 4.0

V spustenom okne potvrdíme inštaláciu tlačidlom **Next**.



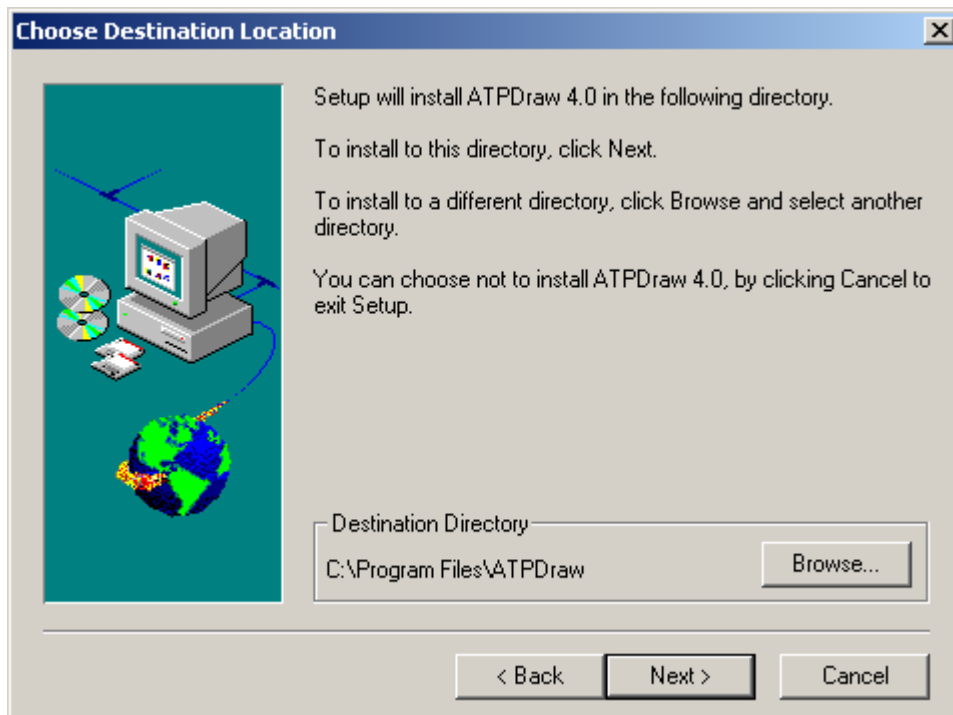


Obr. 94 Informácia o inštalovaní ATPDraw version 4.0



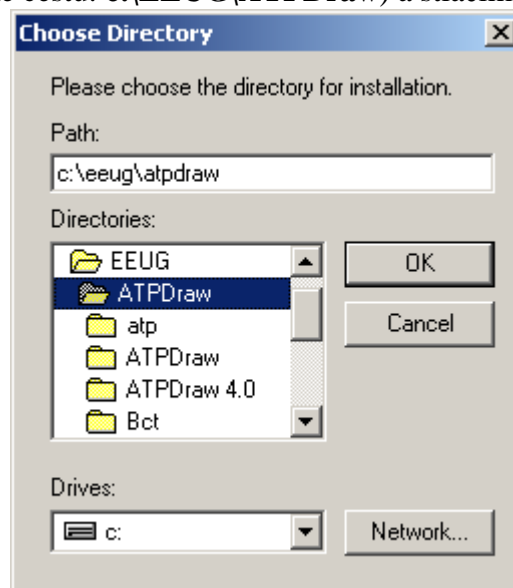
Obr. 95 Zadanie mena a názvu spoločnosti

V ďalšom okne zadáme cieľový adresár, pre inštaláciu ATPDraw version 4.0 pomocou tlačidla **Browse...** (pozn.: **túto položku musíme zmeniť, pretože táto verzia ATPDraw nepodporuje názvy adresárov dlhšie ako 8+3 znaky**).



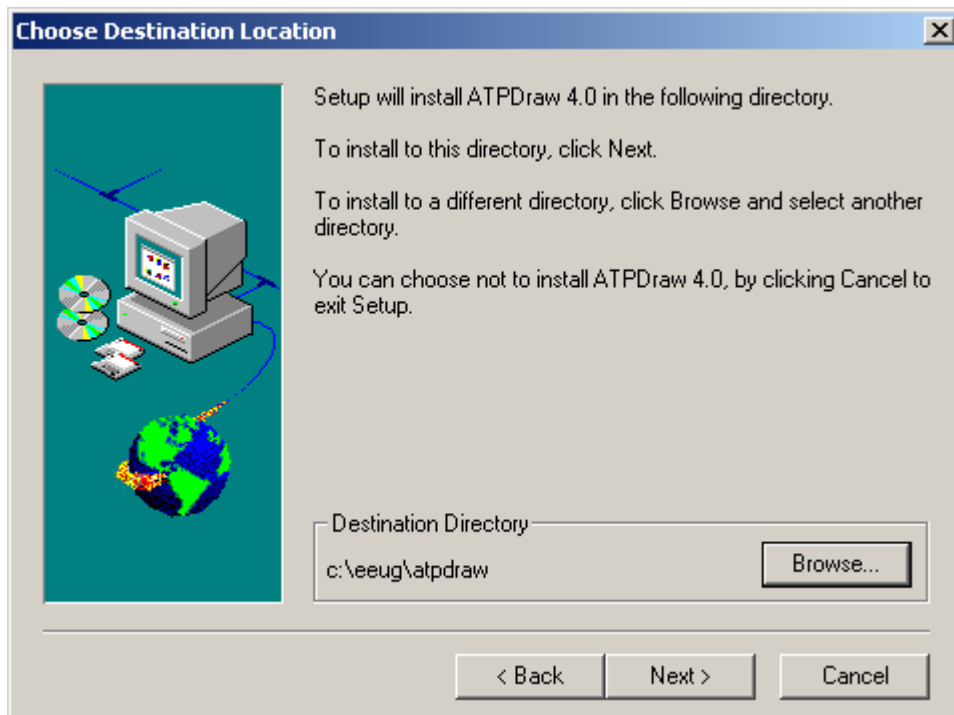
Obr. 96 Zadanie inštalačnej cesty

Do kolónky **Path** (cesta k programu) vyhľadáme cestu pre nainštalovanie ATP Draw version 4.0 (pozn.: zvolíme cestu: **c:\EEUG\ATPDraw**) a stlačíme tlačidlo **OK**.



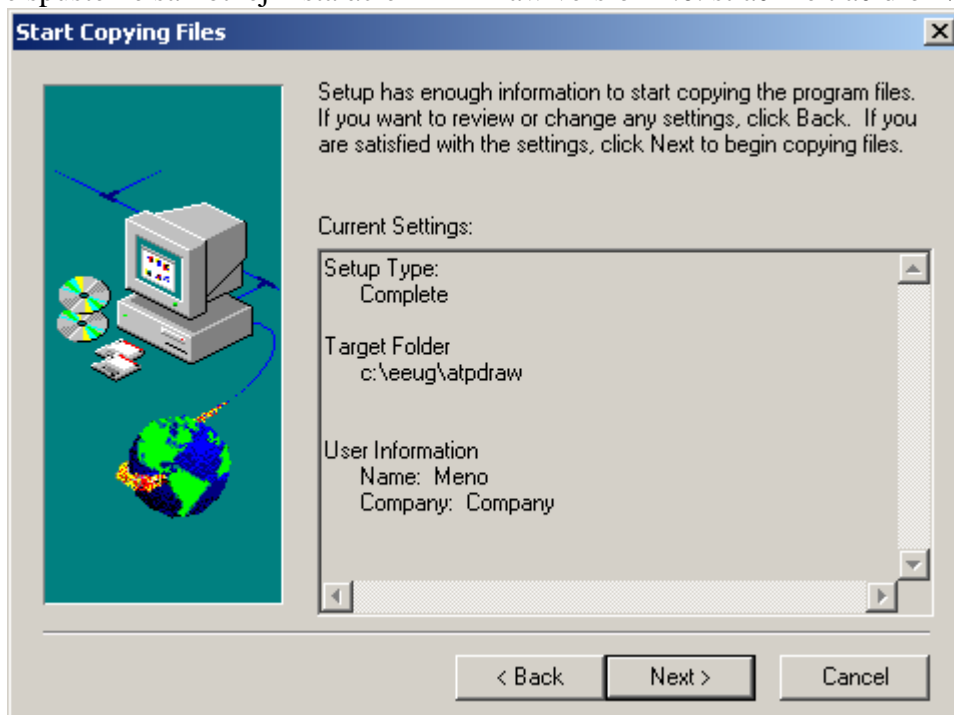
Obr. 97 Vyhľadanie inštalačnej cesty

V ďalšom okne stlačením tlačidla **Next** potvrdíme inštalovanie programu ATP Draw version 4.0.



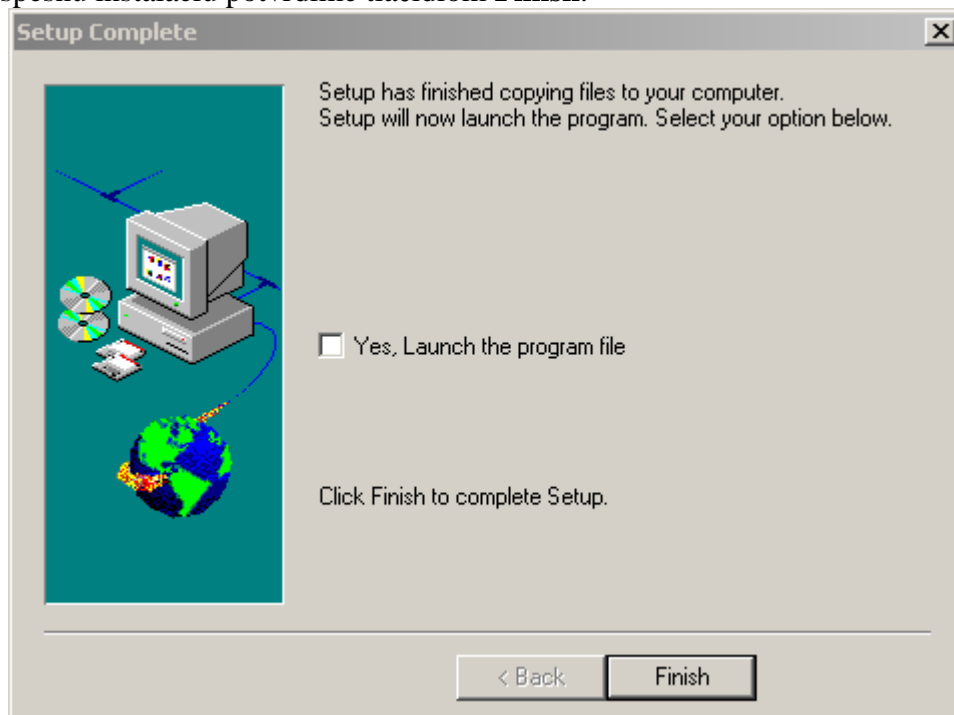
Obr. 98 Potvrdenie inštalačnej cesty

Pre spustenie samotnej inštalácie ATP Draw version 4.0. stlačíme tlačidlo **Next**.



Obr. 99 Spustenie inštalácie

Úspešnú inštaláciu potvrdíme tlačidlom **Finish**.



Obr. 100 Potvrdenie úspešnej inštalácie

#### 1.4 Inštalácia ATPDraw version 4.02p

Obsah adresára na CD **x:\Patch\atpdraw40p2\** (4 súbory: ATPDraw.CNT, Atpdraw.exe, ATPDraw.hlp, ATPDraw.scl) prekopírujeme do adresára v počítači, t.j. do **c:\EEUG\ATPDraw\** a prepíšeme pôvodné súbory.

#### 1.5 Upgrade podprogramu PlotXY

Podobným postupom, ako bolo spomenuté v predchádzajúcej podkapitole, postupuje sa pri uprade podprogramu PlotXY. Obsah adresára na CD **x:\Patch\PlotXY\** sa prekopíruje do adresára v počítači, t.j. do **c:\EEUG\PlotXY\** a prepíšu sa tak pôvodné súbory.